

# L'homme sur le Chemin d'Emmaüs



JOHN R. CROSS

Cahier d'exercices

Citations extraites de la Bible, traduite par Louis Segond. Révision NEG – 1979.  
Copyright © Société Biblique de Genève, CP, CH-1211 Genève. Avec permission.

## L'HOMME SUR LE CHEMIN D'EMMAÛS – CAHIER D'EXERCICES

Copyright © 2001 GOODSEED<sup>®</sup> INTERNATIONAL  
CP 3704  
Olds, AB T4H 1P5  
Canada

Publié par BONNESEMENCE<sup>MC</sup> CANADA  
sous contrat de licence avec GOODSEED<sup>®</sup> INTERNATIONAL  
CP 82091, Gatineau, QC J8T 8B6 Canada  
Courrier électronique: [info.qc@goodseed.com](mailto:info.qc@goodseed.com)

GOODSEED, BONNESEMENCE et le logo sont des marques déposées de GOODSEED INTERNATIONAL.

ISBN 1-890082-23-6

**Tous droits réservés.** Aucune partie de ce livre ne peut être reproduite sous quelque forme que ce soit sans l'autorisation écrite de l'éditeur.

**Impression au Québec, Canada**

*Je tiens à remercier  
Meredith DeRidder qui a démarré le projet  
du Cahier d'exercices,  
ma fille, Naomi, qui l'a amené à une étape plus loin,  
ma femme, Janice, et mon frère David  
qui en ont fait la révision finale.*

# TABLE DES MATIÈRES

## Questions de révision

<b>AVANT DE COMMENCER</b>	7
<b>CHAPITRE UN</b>	
1 PROLOGUE .....	11
2 METTRE LES CHOSES AU CLAIR .....	11
3 UN LIVRE SANS PAREIL .....	12
<b>CHAPITRE DEUX</b>	
1 AU COMMENCEMENT, DIEU .....	15
2 LES ANGES, L'ARMÉE DES CIEUX ET LES ÉTOILES .....	16
<b>CHAPITRE TROIS</b>	
1 LES CIEUX ET LA TERRE .....	19
2 C'ÉTAIT BON .....	20
3 L'HOMME ET LA FEMME .....	21
<b>CHAPITRE QUATRE</b>	
1 JE... .....	25
2 DIEU A-T-IL RÉELLEMENT DIT? .....	26
3 OÙ ÊTES-VOUS? .....	27
4 LA MORT .....	29
<b>CHAPITRE CINQ</b>	
1 PARADOXE .....	33
2 EXPIATION .....	35
3 NOÉ .....	36
4 BABEL .....	38
<b>CHAPITRE SIX</b>	
1 ABRAHAM .....	41
2 LA FOI .....	42
3 ISAAC .....	43
<b>CHAPITRE SEPT</b>	
1 ISRAËL ET JUDA .....	47
2 MOÏSE .....	48
3 PHARAON ET LA PÂQUE .....	49
<b>CHAPITRE HUIT</b>	
1 DU PAIN, DES CAILLES ET DE L'EAU .....	53
2 DIX RÈGLES .....	54
3 LE TRIBUNAL .....	56

**CHAPITRE NEUF**

1 LE TABERNACLE .....	59
2 L'INCRÉDULITÉ .....	61
3 JUGES, ROIS ET PROPHÈTES .....	62

**CHAPITRE DIX**

1 ÉLISABETH, MARIE ET JEAN .....	67
2 JÉSUS .....	68
3 PARMI LES DOCTEURS DE LA LOI .....	70
4 LE BAPTÊME .....	70

**CHAPITRE ONZE**

1 TENTÉ .....	73
2 PUISSANCE ET RENOMMÉE .....	74
3 NICODÈME .....	75
4 LE REJET .....	77
5 LE PAIN DE VIE .....	78

**CHAPITRE DOUZE**

1 UN VÊTEMENT SOUILLÉ .....	81
2 LE CHEMIN .....	82
3 LAZARE .....	83
4 L'ENFER .....	84
5 ACCUEIL ET TRAHISON .....	85

**CHAPITRE TREIZE**

1 ARRESTATION .....	89
2 CRUCIFIXION .....	90
3 ENSEVELISSEMENT ET RÉSURRECTION .....	92

**CHAPITRE QUATORZE**

1 L'HOMME SUR LE CHEMIN D'EMMAÛS .....	95
2 MESSAGE SUR LE CHEMIN D'EMMAÛS .....	95
— D'ADAM JUSQU'À NOÉ —	
3 MESSAGE SUR LE CHEMIN D'EMMAÛS .....	97
— D'ABRAHAM JUSQU'À LA LOI —	
4 MESSAGE SUR LE CHEMIN D'EMMAÛS .....	100
— DU TABERNACLE JUSQU'AU SERPENT D'AIRAIN —	
5 MESSAGE SUR LE CHEMIN D'EMMAÛS .....	103
— DE JEAN-BAPTISTE JUSQU'À LA RÉSURRECTION —	

**CHAPITRE QUINZE**

1 QUE VOULEZ-VOUS QUE JE FASSE? .....	107
2 UN MOMENT FAVORABLE .....	111

<b>RÉPONSES AUX QUESTIONS .....</b>	<b>113</b>
-------------------------------------	------------



# AVANT DE COMMENCER

L'idée d'étudier la Bible peut paraître intimidante. C'est un livre volumineux et controversé. On peut même se demander s'il est possible de la comprendre. Mais prenez courage : saisir le message principal de la Bible nécessite moins de temps qu'on pourrait le penser. Beaucoup de gens passent plus d'heures à regarder la télévision dans une semaine que le nombre qu'il faudrait pour terminer cette étude. Voici quelques conseils avant de commencer :

1. Étudiez dans le but d'apprendre *vous-même* le message de la Bible. L'objectif du livre, *L'homme sur le chemin d'Emmaüs*, est de présenter le thème principal de la Bible. À vous revient la décision de croire ou non le message. Vous n'êtes pas obligé de défendre vos croyances actuelles ni vos conclusions à la suite de cette étude.
2. Obtenez d'abord une vue d'ensemble de la Bible. Ne brisez pas la cadence de l'étude avec des questions non pertinentes. Notez-les sur un bout de papier, mais ne cherchez pas à trouver des réponses avant d'avoir terminé l'étude – à moins que cela ne soit absolument nécessaire pour clarifier la matière étudiée. Lorsque vous aurez une vue d'ensemble du message de la Bible, vous pourrez ensuite ajouter les détails en cherchant les réponses à vos questions.
3. Étudiez une section à la fois, dans l'ordre qu'elle est présentée. Dans une étude de ce genre, on ne peut sauter d'une leçon à l'autre comme on veut. Il est très important de lire chaque section du chapitre et de répondre aux questions dans le présent Cahier *avant* d'aller à la section suivante. Si vous répondez incorrectement à une question, consultez la page correspondante indiquée dans le Cahier et étudiez brièvement l'information pertinente. Cet exercice ne prendra que quelques minutes, mais sera extrêmement profitable plus tard lorsque vous étudierez la Bible plus en profondeur. Soyez vigilant, car certaines questions pourraient se rapporter à une section étudiée antérieurement.

Si le fait d'interrompre la lecture du livre pour répondre aux questions du Cahier nuit à votre compréhension du message, mettez le Cahier tout simplement de côté et ne lisez que *L'homme sur le chemin d'Emmaüs*.

4. Assurez-vous de terminer l'étude. Vous risquez de tirer de fausses conclusions au sujet du message principal de la Bible si vous portez un jugement final avant la fin de l'étude.
5. Les exercices dans ce Cahier *ne doivent pas* être perçus comme un genre d'examen. Ils servent simplement de révision vous permettant d'évaluer si vous avez bien compris les éléments clés de chaque chapitre. Ne soyez pas offensé si vous trouvez certaines questions trop faciles – cela signifie tout simplement que vous avez bien compris le sujet étudié. Quelqu'un d'autre pourrait avoir de la difficulté avec la même question. Certaines questions peuvent présenter des pièges! Bien souvent, il y a plus d'une bonne réponse. Dans ce cas, vous devez indiquer chacune d'elles. Pour les questions où il faut remplir les espaces, le nombre de traits correspond au nombre de lettres de la réponse.
6. La section intitulée *Information supplémentaire* sert à appuyer ce que vous avez déjà étudié et à vous apprendre à *naviguer* dans la Bible.
7. Pour améliorer votre compréhension du message, il est suggéré que vous vous procuriez
  - a) un exemplaire de la Bible. Il est possible de faire cette étude sans bible. Cependant, vous obtiendrez de meilleurs résultats si vous en avez une qui contient à la fois l'Ancien ET le Nouveau Testament. Puisque les versets bibliques cités dans la section intitulée *Information supplémentaire* sont tirés de la version *Louis Segond (Révision NEG - 1979)*, on vous suggère de vous procurer un exemplaire de cette version;
  - b) *L'homme sur le chemin d'Emmaüs*. Ce livre contient environ 1100 versets bibliques accompagnés de commentaires. Il se lit comme un roman plutôt que comme un texte d'étude. Si vous ne possédez pas un exemplaire de ce livre, veuillez consulter la dernière page du présent Cahier pour le commander. Les réponses aux questions du Cahier sont formulées d'après ce livre.

Tournez maintenant à l'avant-propos du livre : *L'homme sur le chemin d'Emmaüs*. Faites-en la lecture et ensuite, commencez le chapitre un.

Bonne étude!



Ce que la Bible dit au sujet de Dieu :

*Heureux ceux... qui le cherchent de tout leur cœur.*

*Psaume 119.2b*

*Il faut que celui qui s'approche de Dieu croie que Dieu existe, et qu'il est le rémunérateur de ceux qui le cherchent*

*Hébreux 11.6b*

# CHAPITRE UN

## QUESTIONS DE RÉVISION

**1** PROLOGUE

**2** METTRE LES CHOSES AU CLAIR

**3** UN LIVRE SANS PAREIL

# 1 PROLOGUE

Aucune question

## 2 METTRE LES CHOSES AU CLAIR

1. La Bible est un best-seller depuis des siècles.
  - Vrai
  - Faux
  
2. La Bible est en quelque sorte semblable à un puzzle. Pour bien la comprendre, il faut assembler correctement les pièces bibliques.
  - Vrai
  - Faux
  
3. Les énoncés suivants sont d'excellents principes pour comprendre la Bible : (Indiquez chaque bonne réponse)
  - A. Apprendre d'abord les concepts simples et progresser vers les plus complexes.
  - B. Commencer au début et progresser chronologiquement.
  - C. Étudier un seul sujet à la fois.
  - D. Obtenir premièrement une vue d'ensemble du message et ajouter les détails plus tard si on le désire.
  
4. La Bible traite de plusieurs sujets et thèmes. Les mélanger aurait pour résultat :
  - A. une compréhension claire de la Bible.
  - B. un manque de compréhension.
  
5. Selon l'auteur, le but du livre *L'homme sur le chemin d'Emmaüs* est :
  - A. de présenter les récits principaux de la Bible.
  - B. de présenter les récits de la Bible dans une séquence logique afin d'en favoriser la compréhension.
  - C. d'expliquer en profondeur la Bible afin d'en donner au lecteur une compréhension exhaustive.
  - D. de relier les récits de la Bible afin d'en tirer un message clair et continu.

### 3 UN LIVRE SANS PAREIL

1. La Bible est une collection de combien de livres?
  - A. 44
  - B. 55
  - C. 66
2. Dieu s'est servi de combien de personnes pour écrire ces livres?
  - A. douze
  - B. plus de quarante
  - C. environ 1500
3. La Bible a été écrite sur une période de combien d'années?
  - A. environ 5000
  - B. exactement 70
  - C. environ 1500
4. Selon les Écritures, qui était l'auteur de chaque livre de la Bible?
  - A. Un seul prophète humain
  - B. Dieu
  - C. La Bible ne le dit pas
5. La Bible dit que Dieu et sa parole sont inséparables; voilà pourquoi la Bible est souvent appelée :
  - A. La Parole de Dieu
  - B. Les Écritures
6. La Bible affirme que Dieu a guidé les prophètes afin qu'ils écrivent exactement ce qu'Il voulait. Ils pouvaient ensuite rajouter leurs propres idées si nécessaire.
  - Vrai
  - Faux
7. Il existe de bonnes raisons de croire que la Bible que nous avons aujourd'hui est \_\_\_\_\_ ce que les prophètes ont écrit.
  - A. essentiellement identique à
  - B. radicalement différente de
  - C. plus ou moins semblable dans les points essentiels à

8. Les Écritures sont divisées en trois parties – l’Ancien Testament, le Nouveau Testament et la concordance.
- Vrai
  - Faux
9. Quelle déclaration importante fait la Bible par rapport à son contenu?
- A. Ce sont les idées de l’homme au sujet de Dieu.
  - B. C’est le message de Dieu à l’humanité.

### INFORMATION SUPPLÉMENTAIRE

1. Anciennement, un prophète était celui qui rapportait au peuple les paroles de Dieu. Il pouvait s’agir d’événements futurs, mais très souvent le message avait trait à la vie de tous les jours. Ces prophéties avaient un but pratique : elles servaient d’indicateur pour aider le peuple à déterminer l’authenticité du prophète.

*Quand ce que dira le prophète n’aura pas lieu et n’arrivera pas, ce sera une parole que l’Éternel n’aura point dite.*

*Deutéronome 18.22*

Le message du prophète était confirmé comme véridique par l’accomplissement précis de ce qu’il avait déclaré dans ses prophéties. Il devait être exact à 100 %.

*Mais le prophète qui aura l’audace de dire en mon nom une parole que je ne lui aurai point commandé de dire, ou qui parlera au nom d’autres dieux, ce prophète-là sera puni de mort.*

*Deutéronome 18.20*

En d’autres mots, si la prophétie n’était pas précise à 100 %, le prophète était mis à mort. Un tel système décourageait évidemment ceux qui auraient aspiré à être reconnus « prophètes ».

2. Trouvez dans votre Bible le début de l’Ancien Testament et du Nouveau Testament.
3. Identifiez les sections dans la Bible qui ne font pas partie de la Parole de Dieu, par exemple : les notes, la concordance, les cartes géographiques, le glossaire, l’index biblique, etc.
4. Dans votre Bible, trouvez et lisez les versets suivants (LIVRE chapitre.verset) :

2 TIMOTHÉE 3.16; 2 PIERRE 1.20,21; P SAUME 119.160

# **CHAPITRE DEUX**

## **QUESTIONS DE RÉVISION**

**1** AU COMMENCEMENT, DIEU ...

**2** LES ANGES, L'ARMÉE DES CIEUX ET LES ÉTOILES

# 1 AU COMMENCEMENT, DIEU ...

Rappelez-vous qu'il y a possibilité de plus d'une bonne réponse.

1. La Bible dit que Dieu s'est créé lui-même dans l'éternité passée.
  - Vrai
  - Faux
2. La Bible dit que Dieu existe depuis *l'éternité* passée et qu'il existera jusque dans \_\_\_\_\_ à venir.
3. Selon la Bible, de quoi Dieu a-t-il besoin pour exister?
  - A. Les essentiels de la vie
  - B. La matière éternelle
  - C. Rien
4. Dieu a plusieurs noms, chacun décrivant son caractère. \_\_\_\_\_, est un de ces noms. Il signifie que Dieu est autosuffisant. (deux mots)
5. Le nom *Seigneur* attire l'attention sur la place que Dieu occupe. Il est le Seigneur des seigneurs.
  - Vrai
  - Faux
6. Le terme le *Très-Haut* démontre qu'il y a très peu de gens qui sont comme Dieu. Il est l'un des dirigeants de l'univers.
  - Vrai
  - Faux
7. La Bible déclare que Dieu est souverain. Il est \_\_\_\_\_ de l'univers.
  - A. le Seigneur
  - B. l'Autorité suprême
  - C. le Roi
8. La Bible dit clairement qu'il y a \_\_\_\_\_ seul Dieu.
9. La Bible dit que Dieu est invisible. Il est \_\_\_\_\_.

## INFORMATION SUPPLÉMENTAIRE

Dans la Bible, trouvez et lisez les versets suivants (LIVRE chapitre.verset):

PSAUME 102.13; PSAUME 8.2; JÉRÉMIE 10:10a

## 2 LES ANGES, L'ARMÉE DES CIEUX ET LES ÉTOILES

1. La Bible donne plusieurs noms aux esprits:
  - A. chérubins
  - B. anges
  - C. étoiles
  - D. l'armée des cieux
2. La Bible indique que les anges sont:
  - A. innombrables
  - B. invisibles
  - C. égaux à Dieu
3. Les anges ont été créés pour servir Dieu.  
 Vrai  
 Faux
4. Encercliez les mots qui décrivent le mieux la relation qui existe entre Dieu et ses créatures.  
Celui qui a \_\_\_\_\_ l'aviron, en est aussi le \_\_\_\_\_ .

fabriqué	réparateur
acheté	vendeur
cassé	propriétaire
5. Même si les anges sont très puissants et intelligents, ils n'ont pas la capacité de choisir parce qu'ils n'ont pas de volonté propre.  
 Vrai  
 Faux
6. Que signifie le nom du chérubin le plus puissant et le plus beau de tous les anges?
  - A. souverain
  - B. astre brillant
  - C. puissant
7. Le mot *oint* signifie être mis à part pour l'accomplissement d'une tâche particulière.  
 Vrai  
 Faux



8. La Bible déclare que Dieu est digne de :

A. louange

B. rien

**INFORMATION SUPPLÉMENTAIRE**

Dans la Bible, trouvez et lisez les versets suivants (LIVRE  
*chapitre.verset*):

NÉHÉMIE 9.6; PSAUME 145.3; APOCALYPSE 4.11

# CHAPITRE TROIS

## QUESTIONS DE RÉVISION

- 1** LES CIEUX ET LA TERRE
- 2** C'ÉTAIT BON
- 3** L'HOMME ET LA FEMME

# 1 LES CIEUX ET LA TERRE

1. Le premier livre de la Bible est la Genèse, ce qui signifie *commencement*.
  - Vrai
  - Faux
2. Comment est-ce que Dieu a créé le monde?
  - A. Il s'est servi des anges.
  - B. Il a tout simplement parlé.
  - C. Il s'est servi des éléments.
3. Les humains parviennent à créer, mais seulement à partir de matériaux existants. Dieu a tout créé à partir de \_\_\_\_\_.
4. Dieu a un pouvoir illimité qui dépasse celui de tout autre être.
  - Vrai
  - Faux
5. La Bible déclare que Dieu est extrêmement intelligent, mais que sa connaissance est néanmoins limitée.
  - Vrai
  - Faux
6. La Bible dit que seul Dieu possède ces trois attributs:
  - A. omni \_\_\_\_\_.
  - B. omni \_\_\_\_\_.
  - C. omni \_\_\_\_\_.
7. La Bible enseigne clairement le concept du *panthéisme* – que Dieu est *en* tout, et que tout *est* Dieu.
  - Vrai
  - Faux

## INFORMATION SUPPLÉMENTAIRE

Dans la Bible, trouvez et lisez les versets suivants (LIVRE *chapitre*.verset):

PSAUME 33.8, 9; PSAUME 139.1-6; ÉSAÏE 40.25,26,28

## 2 C'ÉTAIT BON

(Pour les questions où il faut remplir les espaces, choisissez une réponse dans la banque de mots au bas de la page)

1. La Bible déclare que Dieu a créé le monde en sept jours.  
 Vrai  
 Faux
2. Les Écritures indiquent que le monde au commencement était différent de celui qu'on connaît aujourd'hui.  
 Vrai  
 Faux
3. L'univers entier fonctionne selon des lois précises, ce qui démontre que Dieu est un Dieu d' \_\_\_\_\_ .
4. Par pur instinct, l'homme veille à respecter les lois naturelles, parce qu'il sait que *là où il y a une loi, il y a aussi une conséquence*.  
 Vrai  
 Faux
5. Dieu a déterminé que chaque animal se reproduirait selon son \_\_\_\_\_ , ce qui veut dire qu'un chat donne naissance seulement à des chatons.
6. La Bible dit: *Dieu vit que tout était bon*. En d'autres mots, tout ce qu'il a fait était  
A. parfait.  
B. sans défaut.  
C. pur.
7. La création de Dieu était parfaite parce que la perfection fait partie de la nature de Dieu. Deux autres mots qui décrivent la nature pure de Dieu sont \_\_\_\_\_ et \_\_\_\_\_. Ils signifient tous les deux « sans défaut ».
8. Dieu a créé l'incroyable variété de choses dont nous jouissons. Il est un Dieu qui se \_\_\_\_\_ de nous.

**BANQUE DE MOTS**

saint ordre espèce juste bienveillant soucie confiance

**INFORMATION SUPPLÉMENTAIRE**

Dans la Bible, trouvez le premier chapitre du livre de Genèse et révisez les jours de la création. Faites correspondre les mots des deux colonnes.

- |                 |                                    |
|-----------------|------------------------------------|
| ___ jour un     | a. la végétation                   |
| ___ jour deux   | b. les oiseaux                     |
| ___ jour trois  | c. Dieu s'est reposé               |
| ___ jour quatre | d. les animaux terrestres; l'homme |
| ___ jour cinq   | e. l'étendue (l'atmosphère)        |
| ___ jour six    | f. les étoiles                     |
| ___ jour sept   | g. la lumière                      |

### 3 L'HOMME ET LA FEMME

- La Bible dit que l'homme a été créé à l'image de Dieu. Cela signifie, en partie, que Dieu a créé l'homme avec: (3 bonnes réponses)
  - un intellect
  - un corps physique
  - des émotions
  - une volonté
- Quelle déclaration est vraie?
  - Dieu a insufflé le souffle de vie en l'homme.
  - L'homme a pris vie par lui-même.
  - Un ange a donné la vie à l'homme.
- Que signifie le nom *Ève*?
  - servante
  - dispensatrice de la vie
  - femme

4. Dieu a placé Adam et Ève dans un jardin nommé *Éden*. Ce jardin était:
- A. à peine adéquat pour rencontrer les besoins essentiels d'Adam et Ève.
  - B. un véritable paradis où il y avait en abondance tout ce qu'il leur fallait.
  - C. inadéquat pour répondre aux désirs d'Adam et Ève.
5. Dieu a dû consulter Adam et Ève avant de faire quoi que ce soit qui affecterait leur vie.
- Vrai
  - Faux
6. Puisque Dieu était le Créateur d'Adam et Ève, il était aussi leur \_\_\_\_\_.
7. Quelle était la seule chose qui était défendue à Adam et à Ève?
- A. manger de l'arbre de vie
  - B. manger de l'arbre de la connaissance du bien et du mal
  - C. manger de ces deux arbres
  - D. rien.
8. La capacité de \_\_\_\_\_ est ce qui distingue l'homme d'un robot. C'est ce qui est à la base d'une relation authentique.
9. C'est la capacité de choisir qui donne de la valeur au mot:
- A. esclavage
  - B. manipulation
  - C. obéissance
10. La Bible dit que l'homme a été créé pour refléter la splendeur de Dieu – pour l'honorer comme un fils honore son père.
- Vrai
  - Faux
11. Le Créateur était \_\_\_\_\_ pour Adam et Ève.
- A. un ami intime
  - B. un instructeur froid et distant
  - C. un étranger indifférent

12. Les Écritures enseignent qu'il n'y a que des personnes parfaites qui peuvent vivre dans la présence d'un Dieu parfait.

- Vrai
- Faux

#### INFORMATION SUPPLÉMENTAIRE

1. Selon la culture des habitants de la Papouasie-Nouvelle-Guinée, *celui qui a fabriqué l'aviron en est le propriétaire*. Dans la Bible, trouvez et lisez les versets suivants qui démontrent le concept du Créateur-propriétaire.

1 CHRONIQUES 29.11,12; PSAUME 24.1,2; PSAUME 47.3

2. Quelques bibles ont une concordance à la fin. C'est un outil qui nous aide à trouver des versets. Voici un exemple : Disons que vous vous rappelez que Dieu a créé l'homme à son image, mais vous ne vous rappelez pas où se trouve le verset. Essayez de le trouver en cherchant le mot *image* dans une concordance.

*Dieu créa l'homme à son **image**, il le créa à l'**image** de Dieu, il créa l'homme et la femme.*

# CHAPITRE QUATRE

## QUESTIONS DE RÉVISION

**1** JE...

**2** DIEU A-T-IL RÉELLEMENT DIT?

**3** OÙ ÊTES-VOUS?

**4** LA MORT



# 1 JE...

1. Le plus puissant des chérubins était \_\_\_\_\_ par Dieu pour accomplir des tâches particulières.
  - A. baptisé
  - B. oint
  - C. poussé
  
2. Quel mot le chérubin oint a-t-il répété cinq fois au cours de son discours?
 

\_\_\_\_\_ *monterai au ciel;*

\_\_\_\_\_ *élèverai mon trône au-dessus des étoiles de Dieu;*

\_\_\_\_\_ *m'assierai sur la montagne de l'assemblée, à l'extrémité du septentrion;*

\_\_\_\_\_ *monterai sur la sommet des nues;*

\_\_\_\_\_ *serai semblable au Très-Haut. Ésaïe 14.12-14*
  
3. C'est l' \_\_\_\_\_ du chérubin qui l'a poussé à se révolter contre Dieu.
  
4. Dieu appelle l'orgueil \_\_\_\_\_.
  
5. La Bible dit que Dieu, à cause de sa nature sainte, ne peut tolérer le \_\_\_\_\_ dans sa présence.
  
6. Quand Dieu a banni du ciel Satan et ses démons, Satan est devenu ennemi de Dieu et il s'oppose à tout ce que Dieu représente.
  - Vrai
  - Faux
  
7. Combien d'anges ont suivi le chérubin dans sa rébellion?
  - A. la moitié
  - B. le tiers
  - C. les trois quarts
  
8. Le chérubin rebelle fut ensuite identifié sous d'autres noms. Associez deux sens à chaque nom:
 

A. Diable	a. adversaire
	b. faux accusateur
B. Satan	c. diffamateur
	d. ennemi

9. La Bible dit que Dieu a préparé un lieu pour le châtement final de ces esprits rebelles. Ce lieu s'appelle l' \_\_\_\_\_ ou l' \_\_\_\_\_ de \_\_\_\_\_ .

**INFORMATION SUPPLÉMENTAIRE**

Dans la Bible, trouvez et lisez les versets suivants :

EXODE 15.11; APOCALYPSE 20.10

## 2 DIEU A-T-IL RÉELLEMENT DIT?

1. La Bible dit que Satan :
  - A. est le grand menteur
  - B. est un plaisantin
  - C. désire nous rendre véritablement heureux
  - D. est fictif
2. Quand Satan est arrivé dans le jardin, il a semé dans l'esprit d'Ève quelque chose qu'elle n'avait jamais considérée auparavant : la créature pouvait \_\_\_\_\_ le Créateur.
  - A. critiquer
  - B. questionner
  - C. croire
3. Satan ne s'est pas contenté de mettre en doute la parole de Dieu; il l'a catégoriquement \_\_\_\_\_ .
  - A. démentie
  - B. ignorée
  - C. approuvée
4. On peut comparer la désobéissance d'Adam et Ève à celle des enfants jouant dans la rue en dépit des directives de leur mère. Ils pensent \_\_\_\_\_ que maman ce qui est sans danger et amusant. Adam et Ève ont péché quand ils pensaient \_\_\_\_\_ que Dieu ce qui était bon pour eux. (Chaque réponse est en deux mots)

5. La Bible dit que Dieu a considéré le péché d'Adam et Ève comme étant une erreur innocente – un simple malentendu.
  - Vrai
  - Faux
6. Enfreindre une loi amène des conséquences. Les Écritures enseignent que les conséquences du péché sont sérieuses.
  - Vrai
  - Faux
7. Adam et Ève ont cousu des vêtements de feuilles de figuier pour se couvrir parce qu'ils éprouvaient un malaise qu'ils n'avaient jamais ressenti auparavant. Ce malaise était la \_\_\_\_\_.
8. Adam et Ève avaient un \_\_\_\_\_ à faire: obéir ou désobéir. Même si leur geste semblait insignifiant, le Seigneur considère toute désobéissance comme un \_\_\_\_\_.
9. Le péché d'Adam et Ève a gâché leur relation avec Dieu, mais n'a entraîné aucune conséquence ou répercussion permanente.
  - Vrai
  - Faux

**INFORMATION SUPPLÉMENTAIRE**

Dans la Bible, trouvez et lisez les versets suivants :

JEAN 8.44; 2 CORINTHIENS 11.14; 1 SAMUEL 15:23a

### 3 OÙ ÊTES-VOUS?

1. Dieu savait qu'Adam et Ève avaient mangé du fruit défendu même avant qu'il leur en parle.
  - Vrai
  - Faux
2. Quand Dieu est allé vers Adam et Ève dans le jardin, il a commencé la conversation avec une \_\_\_\_\_.

3. Dieu voulait qu'Adam et Ève comprennent eux-mêmes ce qui s'était passé: *ils avaient désobéi à Dieu et fait confiance à Satan plutôt qu'à Dieu.*
- Vrai
  - Faux
4. Selon Adam, son péché était la faute de qui? (deux bonnes réponses)
- A. Ève
  - B. Dieu
  - C. lui-même
  - D. le serpent
5. Selon Ève, son péché était la faute de qui? (deux bonnes réponses)
- A. Adam
  - B. le serpent
  - C. elle-même
  - D. Dieu
6. Adam et Ève ont reconnu qu'ils étaient coupables d'avoir péché.
- Vrai
  - Faux
7. Le péché d'Adam et Ève a affecté:
- A. seulement eux-mêmes.
  - B. toute la race humaine.
8. La Bible dit que la femme mettrait au monde un enfant mâle qui libérerait l'humanité des conséquences du péché. Il serait:
- A. l'Oint de l'Éternel
  - B. le Libérateur promis
9. La Bible dit que Satan infligerait une blessure temporaire à l'enfant, mais que l'enfant \_\_\_\_\_ Satan.
- A. infligerait une blessure mortelle à
  - B. blesserait grièvement
  - C. aiderait

10. La promesse d'envoyer un *Libérateur* révélait un autre aspect de la personne de Dieu: Il est *celui qui sauve* ou le *Sauveur*.
- Vrai
  - Faux
11. À cause du péché d'Adam et Ève, la Terre et tout ce qui s'y trouve a subi les effets:
- A. de la sécheresse
  - B. de la malédiction
  - C. du déluge
12. De même que défier la loi de la gravité entraîne des os cassés, de même transgresser la parole de Dieu entraîne des conséquences. La plus pénible de ces conséquences était la \_\_\_\_\_.

**INFORMATION SUPPLÉMENTAIRE**

Dans la Bible, trouvez et lisez les versets suivants:

ÉCCLÉSIASTE 12.16; ROMAINS 5.12

## 4 LA MORT

1. Dans la Bible, la mort est associée, en quelque sorte, à une séparation. Elle signifie aussi «anéantissement» ou «non-existence».
- Vrai
  - Faux
2. Associez les phrases.
- |   |  |
|---|--|
| <p>___ A. La mort du corps</p> <p>___ B. La mort d'une relation</p> <p>___ C. La mort d'une félicité future</p> | <p>1. La séparation entre l'esprit de l'homme et Dieu</p> <p>2. La séparation éternelle entre l'esprit de l'homme et Dieu</p> <p>3. La séparation entre l'esprit de l'homme et son corps</p> |
|---|--|
3. La Bible dit que Dieu est trop pur pour voir le mal; il ne peut tolérer l'iniquité.
- Vrai
  - Faux

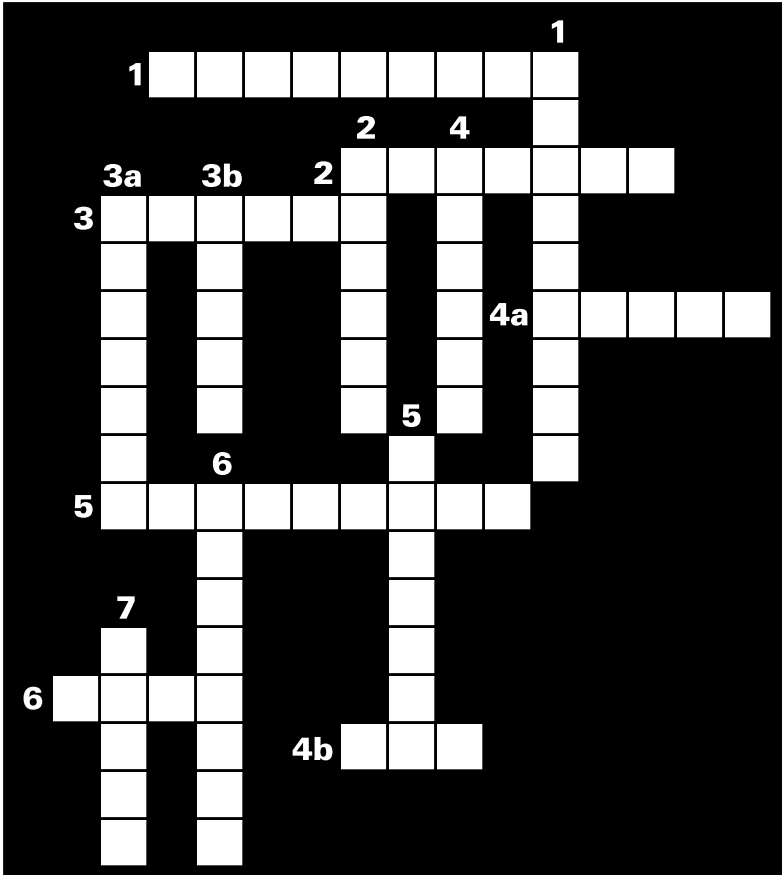
Complétez les mots croisés en vous servant des questions ci-dessous. Vous pouvez chercher les versets dans la Bible.

### HORIZONTAL

1. La Bible dit que les hommes « *expirent et retournent dans leur* \_\_\_\_\_ . » *Psaume 104.29b*
2. Comme le chat produit des chats et le pommier produit des pommiers, l'homme \_\_\_\_\_ produit des hommes \_\_\_\_\_ (s).
3. La Bible dit que les péchés de l'homme l'ont \_\_\_\_\_ de Dieu.
4. Parce que l'homme s'est joint à Satan dans sa rébellion, il vivra avec lui dans l' \_\_\_\_\_ de \_\_\_\_\_ , qui a été préparé pour Satan et ses démons.
5. En parlant de toute l'humanité, la Bible dit que nous sommes « \_\_\_\_\_ *et ennemis* » de Dieu. *Colossiens 1.21*
6. La Bible dit que le péché entraîne une dette qui doit être acquittée par la \_\_\_\_\_ .

### VERTICAL

1. Toute l'humanité est condamnée à une mort \_\_\_\_\_ .
2. La Bible dit que nous sommes « *morts par [nos] offenses et par [nos]* \_\_\_\_\_ . » *Éphésiens 2:1*
3. La Bible dit que le « \_\_\_\_\_ du \_\_\_\_\_ *est la mort* » *Romains 6.23*
4. Parce que Dieu est saint, tout péché l'offense. Il est en \_\_\_\_\_ contre tout péché.
5. L'homme pécheur subira la même punition que Satan. La Bible appelle cette punition la \_\_\_\_\_ mort, sans doute parce qu'elle arrive après la mort physique.
6. Avant qu'Adam ait péché, Dieu et l'homme avaient une \_\_\_\_\_ d'amitié. Quand Adam et Ève se sont joints à Satan dans sa rébellion, cette \_\_\_\_\_ est morte.
7. L'homme passe par la mort physique ou la mort du \_\_\_\_\_ .



**INFORMATION SUPPLÉMENTAIRE**

En vous servant de la Bible, trouvez et complétez les versets suivants:

\* ROMAINS 5.12 *C'est pourquoi comme par un \_\_\_\_\_ homme le péché est entré dans le monde, et par le péché la \_\_\_\_\_, et qu'ainsi la \_\_\_\_\_ s'est étendue sur \_\_\_\_\_ les hommes, parce que \_\_\_\_\_ ont péché.*

L'homme a une *nature pécheresse*, souvent appelée la *nature d'Adam*. Cette nature est l'état d'être de l'homme – c'est comme une maladie. Les *symptômes* de cette *condition* sont les actes de péché que nous commettons.

\* MATHIEU 25.41 *Ensuite il dira à ceux qui seront à sa gauche: Retirez-vous de moi, maudits; allez dans le feu éternel qui a été \_\_\_\_\_ pour le \_\_\_\_\_ et pour ses anges.*

# CHAPITRE CINQ

## QUESTIONS DE RÉVISION

**1** PARADOXE

**2** EXPIATION

**3** NOÉ

**4** BABEL



# 1 PARADOXE

Les réponses à ces questions sont dans la banque de mots au bas de la page.

1. Tout comme Dieu a établi des lois physiques pour gouverner l'univers, il a aussi établi des \_\_\_\_\_ spirituelles pour gouverner notre relation avec lui.
2. Anciennement, au Moyen-Orient, lorsqu'une personne contractait une dette, on écrivait un \_\_\_\_\_ de \_\_\_\_\_ qui servait à rappeler aux deux parties le montant à rembourser.
3. La Bible enseigne que dans le grand-livre moral, le pécheur a contracté une dette. L'homme fait face maintenant à une loi appelée « *la loi du \_\_\_\_\_ et de la \_\_\_\_\_* . »
4. La Bible dit: « L'âme qui pèche, c'est celle qui mourra. »
  - Vrai
  - Faux
5. Selon la Bible, la seule manière d'acquitter la dette liée au péché est:
  - A. avec de l'argent.
  - B. par la mort.
  - C. en faisant des efforts.
6. Le problème de l'homme comporte deux facettes, tout comme une pièce de monnaie a deux côtés:
  - ❖ Nous possédons quelque chose que nous ne voulons pas:
    - une nature \_\_\_\_\_, avec toutes ses conséquences.
  - ❖ Nous avons besoin de quelque chose que nous ne possédons pas:
    - une \_\_\_\_\_ qui nous permettra de vivre dans la présence de Dieu.

## BANQUE DE MOTS

débit	péché	vertu	vie
mort	orgueil	amour	pécheresse
moralité	certificat	lois	justice

7. La Bible dit que Dieu est juste. Cela signifie qu'en tant que juge il est équitable et honnête.

- Vrai
- Faux

8. En créant le monde avec \_\_\_\_\_ et \_\_\_\_\_, Dieu révélait son amour pour l'homme. Ensuite, il a manifesté un amour plus profond – un amour non \_\_\_\_\_. Les mots *grâce, miséricorde, bonté et compassion* sont souvent employés en parlant de ce type d'amour. (Choisissez les meilleurs mots)

soin    mérite    romantique    souci    amical

9. Dieu juge \_\_\_\_ péché, que ce soit ici sur terre ou après la mort physique.

10. Dieu a donné à l'homme un moyen d'acquitter sa dette liée au péché et d'échapper à la peine de mort parce que :

- A. Dieu aime ses créatures.
- B. Satan l'exige.
- C. l'homme le mérite.

11. La Bible dit que c'est l'orgueil qui était à la racine de la rébellion de Satan et que c'est aussi l'orgueil qui empêche l'homme d'aller vers Dieu pour obtenir de l'aide. Le Seigneur peut aider une personne à échapper à la peine de mort seulement si elle :

- A. s'humilie et demande l'aide de Dieu.
- B. est satisfaite de qui elle est.
- C. réussit à s'épanouir dans la vie.

**INFORMATION SUPPLÉMENTAIRE**

1. Dans la Bible, trouvez et lisez ces versets :

PSAUME 96.10; PSAUME 98.9; PSAUME 101.1

2. Trouvez et complétez les versets suivants :

\* ÉSAÏE 61.8    Car moi, l'Éternel, j'aime la \_\_\_\_\_ ;  
Je hais la rapine avec \_\_\_\_\_ (péché).

\* 1 PIERRE 5.5b Dieu résiste aux \_\_\_\_\_ ,  
mais il fait grâce aux \_\_\_\_\_ .

## 2 EXPIATION

1. Adam et Ève ne pouvaient rien faire pour \_\_\_\_\_ le problème du péché, que ce soit intérieurement ou extérieurement.

transférer    se rappeler    régler    oublier

2. La Bible déclare que la conséquence du péché est la \_\_\_\_\_.
3. Adam et Ève avaient deux fils nommés Caïn et Abel. Tous les deux sont venus au monde sans péché.
- Vrai
- Faux
4. Les Écritures disent: « Sans \_\_\_\_\_, il n’y a pas de pardon. »
- A. effusion d’eau
- B. effusion de sang
- C. larmes
5. Compte tenu de certains événements à venir, Dieu a dit qu’il accepterait la mort d’un animal comme substitut de celle de l’homme. Cet aspect de l’expiation s’appelle:
- A. l’altération
- B. l’annulation
- C. la substitution
6. La mort d’un animal illustre ce que la \_\_\_\_\_ de Dieu exigeait comme paiement pour le péché.
- A. loi
- B. rancune
7. Dieu a dit que le sang répandu ferait l’expiation pour le péché, ce qui signifie qu’il \_\_\_\_\_ le péché.
8. Par sa foi en Dieu, exprimée par la mort et le sang expiatoire de l’animal substitut, l’homme:
- A. obtiendrait le pardon de ses péchés.
- B. obtiendrait une nouvelle relation avec Dieu.
- C. serait considéré juste.

9. L'offrande de Caïn n'était pas acceptable parce que :
1. Caïn ne \_\_\_\_\_ pas vraiment que les instructions de Dieu étaient dignes de confiance.
  2. Caïn ne voulait pas s'approcher de Dieu selon ses \_\_\_\_\_.
10. La Bible indique aussi que le sacrifice de Caïn n'était pas acceptable parce que ce sacrifice ne pouvait pas répandre de \_\_\_\_\_.
11. Caïn était fâché, mais Dieu a essayé gentiment de lui montrer qu'il serait, lui aussi, accepté s'il venait à Dieu de la même façon qu' \_\_\_\_\_.
12. La Bible dit que le ciel est un endroit parfait où Dieu habite avec l'homme. Il n'y a ni douleur, ni tristesse, ni larmes, ni \_\_\_\_\_.
13. Selon la Bible, n'entreront au ciel que ceux qui sont écrit dans le livre de \_\_\_\_\_.

**INFORMATION SUPPLÉMENTAIRE**

Trouvez et complétez les versets suivants :

- \* LÉVITIQUE 17.11 *Car la vie de la chair est dans le \_\_\_\_\_ . Je vous l'ai donné sur l'autel, afin qu'il serve d' \_\_\_\_\_ pour vos âmes, car c'est par la vie que le \_\_\_\_\_ fait l' \_\_\_\_\_ .*
- \* HÉBREUX 11.4 *C'est par \_\_\_\_\_ qu'Abel offrit à Dieu un \_\_\_\_\_ plus excellent que celui de Caïn; c'est par elle qu'il fut déclaré \_\_\_\_\_ , Dieu approuvant ses offrandes;...*

### 3 Noé

1. Des centaines d'années se sont écoulées, mais Dieu n'a pas oublié son engagement d'envoyer le \_\_\_\_\_.
2. La Bible dit que, la population du globe se multipliant, le nombre de ceux qui mettaient leur foi en Dieu dépassait le nombre de ceux qui le rejetaient.
  - Vrai
  - Faux

3. Même si l'homme a mis Dieu de côté, le Seigneur \_\_\_\_\_ de l'homme. Il était affligé de voir la prolifération du péché dans le monde.
  - A. ne s'est pas préoccupé du péché
  - B. ne pouvait rien faire au sujet du péché
  - C. ne pouvait pas fermer les yeux sur le péché
4. L'homme ne vivait que pour:
  - A. les autres
  - B. Dieu
  - C. lui-même
5. Même si la philosophie de l'homme excluait Dieu, l'homme devait tout de même rendre compte à Dieu pour son péché.
  - Vrai
  - Faux
6. Qu'est-ce qui distinguait Noé des autres gens de l'époque?
  - A. Il était un homme juste.
  - B. Il observait la Parole de Dieu.
  - C. Il avait foi en Dieu.
7. La Bible indique que Noé s'approchait de Dieu en lui offrant le sang répandu d'un animal, démontrant ainsi qu'il reconnaissait qu'une victime innocente devait subir la peine de \_\_\_\_\_ à sa place.
8. Dieu a dit à Noé de construire une arche. Même si ce bateau était très grand, il n'avait qu'une seule \_\_\_\_\_.
9. Les voisins de Noé n'ont pas écouté ses avertissements au sujet du jugement à venir. Quand le temps fut écoulé, Noé et sa famille étaient les seules personnes à entrer dans l'arche. Noé a fermé la porte.
  - Vrai
  - Faux
10. Il arrive parfois que l'homme fasse des menaces sans les mettre à exécution, mais Dieu tient toujours parole.
  - Vrai
  - Faux

11. Un Dieu tout-puissant était capable de créer les circonstances entourant le déluge.
  - Vrai
  - Faux
12. La première chose que Noé a faite en sortant de l'arche fut de:
  - A. vérifier si ses amis étaient encore en vie.
  - B. construire un autel et d'offrir à Dieu un animal innocent en sacrifice sanglant.
  - C. construire une maison.

#### INFORMATION SUPPLÉMENTAIRE

1. Trouvez et lisez les versets suivants:
    - 2 PIERRE 3.3-7
  2. Si votre Bible a une concordance, trouvez le verset ci-dessous en cherchant le mot *ordonner*.
    - Noé exécuta tout ce que l'Éternel lui avait **ordonné**.*
  3. Trouvez et complétez le verset suivant :
- \* GENÈSE 6.9      *Noé était un homme \_\_\_\_\_*  
*et \_\_\_\_\_ dans son temps; Noé*  
*\_\_\_\_\_ avec \_\_\_\_\_.*

## 4 BABEL

1. Dieu approuvait l'initiative de l'homme d'habiter tous dans un même endroit et d'y construire une grande ville.
  - Vrai
  - Faux
2. L'homme voulait construire une tour en l'honneur de
  - A. Dieu
  - B. Noé
  - C. lui-même
3. C'est bien de s'exalter soi-même, car on en est digne.
  - Vrai
  - Faux

4. Le récit de Babel est le premier modèle dans la Bible d'une \_\_\_\_\_ organisée.
5. Une bonne définition du mot \_\_\_\_\_ est : les efforts de l'homme pour atteindre Dieu.
6. Dieu dit que l'homme est perdu et qu'il ne peut retrouver de lui-même le moyen d'être à nouveau en règle avec Dieu.
  - Vrai
  - Faux
7. La Bible affirme que le seul vrai chemin vers Dieu a été donné par le Seigneur lui-même quand, dans sa grâce, il s'est penché vers l'homme pour lui offrir un moyen d'échapper au salaire du péché. Ce moyen est par la foi démontrée par le sacrifice \_\_\_\_\_ .
  - A. d'un animal substitut
  - B. sanglant
  - C. expiatoire (pour couvrir le péché)
8. Dieu a dispersé les hommes sur la face de la terre parce qu'ils refusaient de suivre ses directives.
  - Vrai
  - Faux

**INFORMATION SUPPLÉMENTAIRE**

Trouvez et comparez les versets suivants :

GENÈSE 9.1; GENÈSE 11.4

# CHAPITRE SIX

## QUESTIONS DE RÉVISION

**1** ABRAHAM

**2** LA FOI

**3** ISAAC



# 1 ABRAHAM

1. Dieu a dit à Abram de quitter son pays natal pour s'installer dans un nouveau pays. Parce qu'Abram ne savait pas où il allait, il devait \_\_\_\_\_ en Dieu pour le guider un jour à la fois.
  - A. placer sa foi
  - B. mettre sa confiance
  - C. croire
  
2. La première promesse que Dieu a faite à Abram était qu'il deviendrait une grande nation. C'était une bonne nouvelle pour Abram :
  - A. parce qu'il avait plusieurs enfants.
  - B. parce que même s'il n'avait pas encore d'enfants, il savait que Dieu lui donnerait un fils.
  - C. parce qu'il savait qu'il méritait une telle bénédiction.
  
3. Les promesses de Dieu faites à Abram lui indiquaient qu'un de ses descendants serait *l'Oint de l'Éternel*.
  - Vrai
  - Faux
  
4. Rayez la mauvaise réponse.  
 Dieu a dit à Abram que, puisqu'il avait [ *respecté / mis sa confiance en* ] Dieu, la justice a été [ *créditée / débitée* ] au compte de sa [ *dette liée au péché / malchance* ].
  
5. Parce qu'Abram croyait ce que Dieu avait dit et offrait un sacrifice sanglant pour couvrir (expié) son péché, Dieu le voyait comme étant \_\_\_\_\_.
  - A. content et en paix
  - B. parfait et juste
  - C. en colère et perturbé
  
6. Abram a découvert que pour *obtenir une justice égale à la justice de Dieu*, il n'avait qu'à mettre sa confiance en Dieu, et le Seigneur pourvoirait à son besoin.
  - Vrai
  - Faux

**INFORMATION SUPPLÉMENTAIRE**

Trouvez et complétez les versets suivants :

- \* GENÈSE 12.2, 3 Dieu a fait quatre promesses à Abram :
  1. Je ferai de toi une grande \_\_\_\_\_ ,
  2. Je rendrai ton nom \_\_\_\_\_ , et tu seras une source de bénédiction.
  3. Je \_\_\_\_\_ ceux qui te béniront, et je \_\_\_\_\_ ; ceux qui te maudiront..
  4. et \_\_\_\_\_ les familles de la terre seront bénies en toi.
- \* GENÈSE 15.6 Abram \_\_\_\_\_ en l'Éternel, qui le lui \_\_\_\_\_ à \_\_\_\_\_ .

## 2 LA FOI

1. Les mots *croire*, *avoir foi* et *avoir* \_\_\_\_\_ sont souvent employés de façon interchangeable.
2. La véritable foi est basée sur :
  - A. des faits
  - B. nos sentiments
3. La *foi* d'Abram n'était pas un simple acquiescement mental. Il a démontré sa profonde conviction en obéissant à Dieu.
  - Vrai
  - Faux
4. Rayez les mots qui sont faux :
 

En rapport avec Dieu, ce n'est pas la [ *sorte / quantité* ] de foi qui compte, mais en [ *qui / quoi* ] nous plaçons cette foi.
5. Abram obéissait dans le but de prouver à Dieu et aux autres que sa foi était authentique.
  - Vrai
  - Faux

**INFORMATION SUPPLÉMENTAIRE**

Trouvez et complétez le verset suivant :

- \* HÉBREUX 11.6 Or, sans la \_\_\_\_\_, il est impossible de lui être agréable; car il faut que celui qui s'approche de Dieu \_\_\_\_\_ que Dieu existe, et qu'il est le rémunérateur de ceux qui le cherchent.

### 3 ISAAC

1. Abraham avait déjà appris que le Seigneur est entièrement digne de confiance; il a donc obéi à Dieu en offrant son fils en sacrifice. Abraham avait \_\_\_\_\_ en la bonté de Dieu.
  - A. un espoir vacillant
  - B. une foi absolue
  - C. peu de foi
2. Même si Isaac était le fils de la promesse, Abraham a obéi à Dieu parce qu'il était convaincu que Dieu pouvait ramener Isaac à la vie, s'il le désirait.
  - Vrai
  - Faux
3. Une fois lié sur l'autel, Isaac ne pouvait pas se sauver lui-même. Il était :
  - A. sans défense.
  - B. sans espoir.
  - C. inconscient.
4. Même si Dieu est intervenu pour empêcher Abraham de tuer Isaac, il y a quand même eu une mort.
  - Vrai
  - Faux

5. Le bélier a été offert comme un sacrifice acceptable ou parfait à la place d'Isaac. Le bélier était \_\_\_\_\_ d'Isaac.
- A. l'ami
  - B. l'animal
  - C. le substitut
6. Dieu montrait à Abraham un autre aspect de son caractère. En lui demandant de sacrifier son fils unique sur l'autel, Dieu mettait la foi d'Abraham à l'épreuve. Il voulait lui enseigner:
- A. que la colère de Dieu peut être apaisée par le sacrifice d'enfants.
  - B. que Dieu est un Dieu coléreux.
  - C. certaines vérités concernant le jugement, la foi et la délivrance par le moyen d'un substitut.
7. Faites correspondre les phrases ci-dessous :
- |   |   |
|---|---|
| ___ A. De même qu'Isaac était condamné à <i>mourir</i> par l'ordre de Dieu,                 | 1. Dieu a fourni un <i>substitut</i> .  |
| ___ B. Dieu est <i>intervenue</i> .   | 2. ainsi Dieu a fourni un bélier comme un sacrifice <i>acceptable</i> à la place d'Isaac. |
| ___ C. Un <i>animal</i> innocent est mort   | 3. ainsi toute l'humanité est sous la peine de <i>mort</i> .                              |
| ___ D. De même qu'Abel avait offert en sacrifice un animal qui est mort à <i>sa place</i> , | 4. ainsi le bélier est mort à <i>la place d'Isaac</i> .                                   |
| ___ E. De même que Dieu a <i>accepté</i> le sacrifice d'Abel,                               | 5. à la place de <i>l'homme</i> .   |
8. La mort d'un substitut fut l'idée de l'homme.
- Vrai
  - Faux
9. Ce récit démontre deux personnes s'approchant de Dieu de la façon prescrite par lui, croyant que la parole de Dieu est vraie.
- Vrai
  - Faux

**INFORMATION SUPPLÉMENTAIRE**

Trouvez et complétez le verset suivant :

- \* HÉBREUX 11.17,19a *C'est par la \_\_\_\_\_ qu'Abraham, \_\_\_\_\_ Isaac, lorsqu'il fut mis à l'épreuve, et qu'il offrit son fils \_\_\_\_\_, lui qui avait reçu les \_\_\_\_\_ ... Il \_\_\_\_\_ que Dieu est puissant, même pour \_\_\_\_\_ les morts...*

# CHAPITRE SEPT

## QUESTIONS DE RÉVISION

- 1** ISRAËL ET JUDA
- 2** MOÏSE
- 3** PHARAON ET LA PÂQUE

# 1 ISRAËL ET JUDA

1. Isaac eut deux fils : Ésaü et Jacob. Ésaü, à l'instar de Caïn, menait sa vie selon ses propres idées, faisant les choses à sa manière. D'autre part, Jacob était juste aux yeux de Dieu parce qu'il s'approchait de lui par la foi ...
  - A. ... en offrant un sacrifice sanglant pour couvrir (expier) son péché.
  - B. ... en priant chaque jour.
  - C. ... en étant un homme bon et travaillant.
2. Dieu a renouvelé sa promesse à Jacob; celle qu'il avait faite à Abraham et à Isaac. Il lui a dit qu'un de ses descendants serait le \_\_\_\_\_ promis.
3. Jacob eut treize enfants. Les treize tribus d'Israël descendent directement de ces hommes et femmes.
  - Vrai
  - Faux
4. Jacob a béni son fils Juda, de qui est issue la tribu de Juda, et a prédit que de sa tribu viendrait l'Oint de l'Éternel.
  - Vrai
  - Faux
5. Le nom de Jacob fut changé pour celui d'*Israël*. La nation d'Israël a pris le nom de cet homme.
  - Vrai
  - Faux
6. Une famine dans le pays a obligé Jacob, ses fils et leurs familles (70 personnes) à quitter Canaan pour s'installer en Égypte. Trois cent cinquante ans plus tard, ils étaient :
  - A. environ deux mille cinq cents personnes.
  - B. environ deux cent cinquante mille personnes.
  - C. environ deux millions et demi de personnes.

### INFORMATION SUPPLÉMENTAIRE

Trouvez et complétez le verset suivant :

- \* GENÈSE 28.15 *Voici, je suis avec toi, je te garderai partout où tu iras, et je te \_\_\_\_\_ dans ce \_\_\_\_\_ ; car je ne \_\_\_\_\_ point, que je n'aie exécuté ce que je te \_\_\_\_\_.*

## 2 MOÏSE

1. Les Israélites ont été rendus esclaves sous Pharaon parce que :
  - A. les Israélites voulaient prendre le contrôle de l'Égypte.
  - B. Pharaon avait besoin de plus d'ouvriers.
  - C. les Israélites étaient devenus trop nombreux et Pharaon craignait qu'ils ne se tournent contre l'Égypte.
2. Moïse s'est enfui hors d'Égypte parce qu'il avait tué un Égyptien. Quarante ans plus tard, Dieu lui a parlé du milieu d'un buisson en feu. Lorsque Moïse s'est approché du buisson, Dieu lui a dit d'enlever ses souliers, car le lieu sur lequel il se tenait était une terre sainte.
  - Vrai
  - Faux
3. Qu'est-ce que Dieu a dit à Moïse ?
  - A. Qu'il serait puni pour avoir commis un meurtre.
  - B. Qu'il aiderait les Israélites à fuir l'Égypte.
  - C. Qu'il était un homme talentueux et Dieu avait besoin de lui.
4. Quel nom signifiant *celui qui est autosuffisant* Dieu a-t-il demandé à Moïse d'utiliser en parlant de sa part aux Israélites ?
  - A. Dieu Tout-puissant
  - B. Le Très-Haut
  - C. Je Suis
5. Comme Dieu l'avait prédit, les Israélites n'ont pas cru Moïse.
  - Vrai
  - Faux



**INFORMATION SUPPLÉMENTAIRE**

À l'aide d'une concordance, trouvez le verset ci-dessous en cherchant le mot *nom*.

\* *Dieu a dit à Moïse : Je suis celui qui suis. Et il ajouta : C'est ainsi que tu répondras aux enfants d'Israël : Celui qui s'appelle « Je suis » m'a envoyé vers vous.*

*... Voilà mon **nom** pour l'éternité, voilà mon **nom** de génération en génération.*

*Exode 3.14,15*

### 3 PHARAON ET LA PÂQUE

1. Pharaon n'a pas obéi aux ordres de Dieu de laisser partir les Israélites parce qu'il :
  - A. ne connaissait pas le vrai Dieu et il s'opposait catégoriquement à tout ce qui l'obligerait à reconnaître Son autorité.
  - B. ne comprenait pas ce que Moïse disait et il était embrouillé.
  - C. était occupé à diriger le pays.
2. Quand Dieu a dit aux Israélites qu'ils seraient son peuple, il voulait dire que seulement les Israélites pouvaient être acceptés par lui.
  - Vrai
  - Faux
3. Quelle leçon Dieu a-t-il enseignée aux Égyptiens et aux Israélites?
  - A. Il délivre ceux qui se confient en lui.
  - B. Lui seul est Dieu.
  - C. Seulement les Israélites peuvent échapper au jugement de Dieu.
4. Pharaon a refusé de reconnaître l'autorité de Dieu et de lui obéir, alors Dieu a envoyé dix fléaux contre l'Égypte. Chacun de ces fléaux portait atteinte à un des dieux égyptiens.
  - Vrai
  - Faux

5. Dieu offre la grâce et la miséricorde à ceux qui s’approchent de lui de la façon que \_\_\_ \_\_\_ \_\_\_ prescrit.
6. En autant que les Israélites soient sincères, ils n’étaient pas tenus d’observer toutes les directives de Dieu à l’égard de la préparation de la Pâque parce que Dieu est miséricordieux.
- Vrai
  - Faux
7. Si un Égyptien croyait que le Seigneur était le seul vrai Dieu et qu’il suivait toutes les directives de Dieu concernant la Pâque, alors Dieu passerait par-dessus sa maison sans faire mourir le premier-né.
- Vrai
  - Faux
8. Le premier-né était épargné, mais seulement parce qu’un agneau était mort à sa place. L’agneau était le substitut du premier-né.
- Vrai
  - Faux
9. Faites correspondre les phrases suivantes se rapportant au concept de la substitution.
- |   |                            |
|---|----------------------------|
| ___ A. Dieu a accepté Abel                          | 1. le bélier est mort à la |
| ___ B. Lorsque Abraham a offert Isaac en sacrifice, | place d’Isaac.             |
| ___ C. À la Pâque,                                  | 2. un agneau est mort à la |
|   | place du premier-né.       |
|   | 3. parce qu’un animal est  |
|   | mort à sa place.           |

**INFORMATION SUPPLÉMENTAIRE**

Le dernier fléau était la mort du premier-né. Dieu a cependant donné aux hommes un moyen d'échapper à ce jugement. Trouvez les versets suivants pour compléter les directives que Dieu a données aux Israélites :

\* EXODE 12.3b ... on prendra un \_\_\_\_\_ pour chaque famille, un agneau pour chaque maison.

\* EXODE 12.5-7 Ce sera un agneau \_\_\_\_\_ , \_\_\_\_\_ âgé d'un an ...

Vous le garderez jusqu'au quatorzième jour de ce mois; et toute l'assemblée d'Israël \_\_\_\_\_ entre les deux \_\_\_\_\_ . On prendra de son \_\_\_\_\_ et on en mettra sur les deux poteaux et sur le linteau de la \_\_\_\_\_ des maisons où on le mangera.

\* EXODE 12.22b Nul de vous ne \_\_\_\_\_ de sa maison jusqu'au \_\_\_\_\_ .

\* EXODE 12.46 On ne la mangera que dans la maison; vous n'emporterez point de chair hors de la maison, et vous ne \_\_\_\_\_ aucun \_\_\_\_\_ .

\* EXODE 12.13 Le sang vous servira de signe sur les maisons où vous serez; je verrai le \_\_\_\_\_ , et je passerai \_\_\_\_\_ vous ...

# CHAPITRE HUIT

## QUESTIONS DE RÉVISION

- 1** DU PAIN, DES CAILLES ET DE L'EAU
- 2** DIX RÈGLES
- 3** LE TRIBUNAL

# 1 DU PAIN, DES CAILLES ET DE L'EAU

1. Les Israélites étaient satisfaits de la manière selon laquelle Dieu les dirigeait.
  - Vrai
  - Faux
2. Le Seigneur a pourvu à leurs besoins en leur donnant :
  - A. du pain
  - B. de la viande
  - C. de nouveaux vêtements
  - D. de l'eau
3. Dieu a dit aux Israélites, par l'intermédiaire de Moïse, de ne ramasser que la quantité de pain nécessaire pour une journée, car il y en aurait d'autre le lendemain. Dieu voulait apprendre aux Israélites :
  - A. qu'ils pouvaient avoir confiance en sa parole quand tout allait bien.
  - B. que sa parole est vraie et digne de confiance.
  - C. que sa parole est une chose importante à évaluer.
4. Les Israélites ont obéi à Dieu et n'ont ramassé que la quantité de pain nécessaire pour une journée.
  - Vrai
  - Faux
5. La provision de Dieu pour les Israélites était à peine adéquate compte tenu de la grande population.
  - Vrai
  - Faux
6. Encerclez tous les mots qui sont appropriés.  
 Dieu enseignait aux Israélites qu'il est \_\_\_\_\_  
 et qu'il faut \_\_\_\_\_ sa parole.
 

miséricordieux   mépriser   avoir confiance en  
sévère   bon   troublé   dédaigner   observer
7. Même si l'homme ne le mérite pas, Dieu pourvoit à ses besoins en dépit de son péché. Cet amour non mérité est appelé la *grâce*.
  - Vrai
  - Faux

**INFORMATION SUPPLÉMENTAIRE**

1. Trouvez et complétez les versets suivants :
  - \* EXODE 34.6      *Et l'Éternel passa devant lui, et s'écria : l'Éternel, l'Éternel, Dieu \_\_\_\_\_ et \_\_\_\_\_, lent à la colère, riche en \_\_\_\_\_ et en fidélité...*
  - \* NÉHÉMIE 9.19      *Dans ton immense \_\_\_\_\_, tu ne les \_\_\_\_\_ pas au désert...*
2. Trouvez et lisez les versets suivants :
 

ÉSAÏE 30.18; PSAUME 78.38

## 2 DIX RÈGLES

1. Pour être le peuple de Dieu, la seule condition que les Israélites devaient remplir était :
 

*Si vous \_\_\_\_\_ ma voix, et si vous gardez mon alliance, vous m'appartiendrez entre tous les peuples.*
2. La réaction du peuple face à la proposition *Si ... alors* démontrait qu'il ne se sentait pas capable de remplir cette condition.
  - Vrai
  - Faux
3. Dieu a dit aux Israélites de se laver afin d'illustrer qu'à ses yeux, \_\_\_\_\_ est important(e).
 

la pureté spirituelle      un corps propre      la propreté
4. Dieu a dit à Moïse de fixer des limites autour de la montagne pour :
  - A. empêcher l'homme de tomber.
  - B. montrer aux Israélites où était la demeure de Dieu
  - C. illustrer la séparation qui existe entre Dieu et l'homme pécheur.
5. Dieu a dit aux Israélites que s'ils donnaient plus d'importance à quoi que ce soit d'autre plutôt qu'à lui, ils transgressaient la première règle.
  - Vrai
  - Faux

6. La Bible dit que Dieu ne veut pas que l'homme adore des idoles ou d'autres dieux parce que :
- A. personne n'a jamais vu Dieu
  - B. seul Dieu est digne d'adoration
  - C. les idoles ne ressemblent pas à Dieu
7. À cause de qui Dieu est, son nom ne devrait pas être employé à la légère ou avec un manque de respect.
- Vrai
  - Faux
8. La cinquième règle dit que les enfants doivent \_\_\_\_\_ leurs parents.
- adorer      honorer      prier pour      éduquer
9. Dieu considère que certains types de colère équivalent :
- au meurtre      à une crise de colère  
à un manque de respect
10. En plus de voir nos actions, Dieu voit aussi \_\_\_\_\_.
- A. nos cœurs
  - B. nos pensées
  - C. notre imagination
11. Quiconque ment se range du côté de Satan parce qu'il est le père du \_\_\_\_\_.
12. La convoitise, l'avarice et la jalousie sont une forme d'orgueil.
- Vrai
  - Faux
13. D'habitude, lorsque le Seigneur dit quelque chose, on peut considérer que c'est vrai.
- Vrai
  - Faux
14. À travers les siècles, les exigences de Dieu ont changé considérablement.
- Vrai
  - Faux

15. Les dix règles permettaient à l'homme de savoir exactement ce que Dieu considère être péché.

- Vrai
- Faux

### INFORMATION SUPPLÉMENTAIRE

1. Trouvez et complétez le verset suivant :

\* ÉSAÏE 64.5      *Nous sommes \_\_\_\_\_ comme des \_\_\_\_\_, et toute notre \_\_\_\_\_ est comme un vêtement \_\_\_\_\_; nous sommes tous flétris comme une feuille, et nos \_\_\_\_\_ nous emportent comme le vent.*

2. Trouvez Exode 20. Soulignez chacun des dix commandements.

3. Trouvez et lisez les versets suivants :

ÉZÉCHIEL 36.23    PSAUME 29.2

## 3 LE TRIBUNAL

1. Selon la Bible, à combien des dix commandements devons-nous obéir pour être acceptables à Dieu?

- A. à au moins quatre, parfaitement
- B. aux huit premiers (les deux derniers sont optionnels)
- C. à tous

2. Dieu nous tient responsables de *tous* nos péchés, même ceux que nous ignorons avoir commis.

- Vrai
- Faux

3. Il est possible de garder parfaitement tous les commandements de Dieu.

- Vrai
- Faux

4. La raison d'être des dix commandements était :

- A. de réduire au silence ceux qui prétendent être assez bons pour mériter d'être acceptés par Dieu.
- B. de démontrer à l'homme qu'il a bel et bien transgressé la loi.
- C. de donner à l'homme une liste de règles qu'il lui faut garder afin d'être accepté par Dieu.



5. Tout comme un miroir expose la saleté du visage, les dix règles nous rendent conscients de notre \_\_\_\_\_.
6. Dieu nous a donné la loi afin que : *par le commandement, [le péché] devienne condamnable* \_\_\_\_\_ .
  - A. un peu plus
  - B. au plus haut point
  - C. un peu moins
7. La Bible dit que l'homme est pécheur :
  - A. dès sa conception.
  - B. à cause de l'influence de la société.
  - C. à partir de l'âge de deux ans.
8. Dieu a dit que les Israélites devaient être *saints*. Ce mot reflète le caractère \_\_\_\_\_ de Dieu.
  - A. indifférent
  - B. sévère
  - C. parfait
9. « Si une personne fait plus de *bien* que de *mal* elle sera acceptée par Dieu » est un concept qui n'est pas enseigné dans la Bible.
  - Vrai
  - Faux

**INFORMATION SUPPLÉMENTAIRE**

Trouvez et complétez les versets suivants :

- \* Psaume 14.3 \_\_\_\_\_ sont égarés, \_\_\_\_\_ sont pervertis; il n'en est \_\_\_\_\_ qui fasse le bien, \_\_\_\_\_ même un seul.
- \* Romains 3.19, 20 Or, nous savons que tout ce que dit la \_\_\_\_\_, elle le dit à ceux qui sont sous la loi, afin que \_\_\_\_\_ bouche soit \_\_\_\_\_, et que \_\_\_\_\_ le monde soit reconnu \_\_\_\_\_ devant Dieu.  
Car \_\_\_\_\_ ne sera \_\_\_\_\_ devant lui par les \_\_\_\_\_ de la loi, puisque c'est par la loi que vient la \_\_\_\_\_ du péché.

# CHAPITRE NEUF

## QUESTIONS DE RÉVISION

- 1** LE TABERNACLE
- 2** L'INCRÉDULITÉ
- 3** JUGES, ROIS ET PROPHÈTES

# 1 LE TABERNACLE

1. La Bible dit que le premier pas à faire pour s'approcher de Dieu consiste à se reconnaître pécheur, \_\_\_\_\_ de se sauver soi-même.

incapable    capable

2. Lorsque les Israélites ont construit le tabernacle, ils pouvaient le faire comme bon leur semblait.
- Vrai
- Faux
3. Une seule entrée donnait accès au tabernacle.
- Vrai
- Faux
4. Le tabernacle était divisé en deux parties : un tiers de l'espace formait le *lieu très saint* et deux tiers formaient le *lieu saint*. Qu'est-ce qui séparait ces deux parties?
- A. une grande porte
- B. un coffre en or
- C. un lourd rideau
5. Écrivez *LTS* à côté des meubles qui étaient dans le *lieu très saint*; *LS* à côté de ceux qui étaient dans le *lieu saint* et *P* à côté de ceux qui étaient dans le *parvis*.
- A. \_\_\_\_\_ L'autel d'airain
- B. \_\_\_\_\_ L'arche de l'alliance
- C. \_\_\_\_\_ La cuve
- D. \_\_\_\_\_ Le chandelier
- E. \_\_\_\_\_ La table des pains de proposition
- F. \_\_\_\_\_ Le propitiatoire
- G. \_\_\_\_\_ L'autel des parfums
6. Une fois le tabernacle assemblé, la nuée qui dirigeait les Israélites vint s'installer au-dessus du lieu très saint. Cela signifiait la présence de Dieu parmi son peuple.
- Vrai
- Faux

7. Lorsqu'une personne entrait par l'unique accès au parvis du tabernacle, la première chose qu'elle devait faire en s'approchant de Dieu était d'offrir un sacrifice sur l'autel d'airain.
- Vrai
  - Faux
8. Selon Lévitique 1.2-5, l'animal du sacrifice devait être :
- A. pris de leur bétail.
  - B. un mâle sans défaut.
  - C. offert à l'entrée du tabernacle.
  - D. offert avec la main de la personne posée sur la tête de l'animal.
  - E. tué, et le sang répandu sur l'autel.
9. En posant les mains sur la tête de l'animal, la personne qui sacrifiait l'animal :
- A. démontrait sa compassion pour l'animal.
  - B. démontrait son chagrin.
  - C. s'identifiait au sacrifice.
10. En posant \_\_\_\_\_ sur \_\_\_\_\_ de l'animal, la personne reconnaissait que son péché causait la mort de l'animal et que l'animal était \_\_\_\_\_ .

les mains	sa bénédiction	son substitut
sa jambe	son avocat	la tête

11. Parce que la punition pour le péché est la mort, le sacrifice :
- A. était une image de ce qui était nécessaire pour obtenir le pardon.
  - B. démontrait que Dieu prenait plaisir aux sacrifices sanglants.
  - C. démontrait le paiement dû à Satan.
12. Une fois par an, le jour des expiations, Aaron, le souverain sacrificateur, entrait dans le *lieu très saint* non sans y porter [de l'eau / du sang] qu'il répandait sur le propitiatoire.

**INFORMATION SUPPLÉMENTAIRE**

1. Trouvez et lisez les versets suivants :

EXODE 40.17-38    PSAUME 85.2    PSAUME 99.1-3

2. Trouvez et complétez le verset suivant :

\* LÉVITIQUE 17.11    Car la \_\_\_\_\_ de la chair est dans le \_\_\_\_\_ . Je vous l'ai donné sur \_\_\_\_\_ , afin qu'il serve \_\_\_\_\_ pour vos âmes, car c'est par la \_\_\_\_\_ que le \_\_\_\_\_ fait \_\_\_\_\_ .

## 2 L'INCRÉDULITÉ

1. À mesure que leur connaissance de Dieu augmentait, \_\_\_\_\_ des Israélites devenait aussi plus grande.

l'honneur	la responsabilité	la dignité
-----------	-------------------	------------

2. Tout au long de leur trajet dans le désert, les Israélites étaient satisfaits et reconnaissants envers Dieu pour la manière dont il pourvoyait à leurs besoins.

- Vrai  
 Faux

3. Dieu peut reporter à plus tard le châtement, mais le jour viendra où il jugera tout péché.

- Vrai  
 Faux

4. Dieu a jugé les Israélites en :

- A. faisant tomber sur eux de la grêle.  
B. envoyant contre eux des serpents.  
C. les faisant retourner en Égypte.

5. La Bible déclare que *le salaire du péché, c'est la* \_\_\_\_\_ .

6. La raison d'être du jugement de Dieu est d'amener un changement d'attitude et de pensée. Dans la Bible, ce changement est exprimé par le mot \_\_\_\_\_ .

7. Ce n'est qu'ici sur terre que l'on a la possibilité de se repentir afin d'être accepté par Dieu.
- Vrai
  - Faux
8. Lorsqu'un Israélite se faisait mordre, il n'avait qu'à regarder \_\_\_\_\_ pour être guéri.
- A. Moïse
  - B. le serpent d'airain
  - C. sa morsure
9. Le serpent sur la perche était simplement un tour de passe-passe.
- Vrai
  - Faux

**INFORMATION SUPPLÉMENTAIRE**

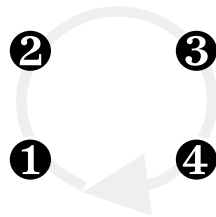
Trouvez et lisez les versets suivants :

NÉHÉMIE 9.19-21; 2 ROIS 18.1-6

### 3 JUGES, ROIS ET PROPHÈTES

Le dessin ci-contre illustre la relation des Israélites avec Dieu à l'époque des juges. Énumérez dans l'ordre les quatre mots qui expriment le mieux l'histoire des Israélites à cette époque.

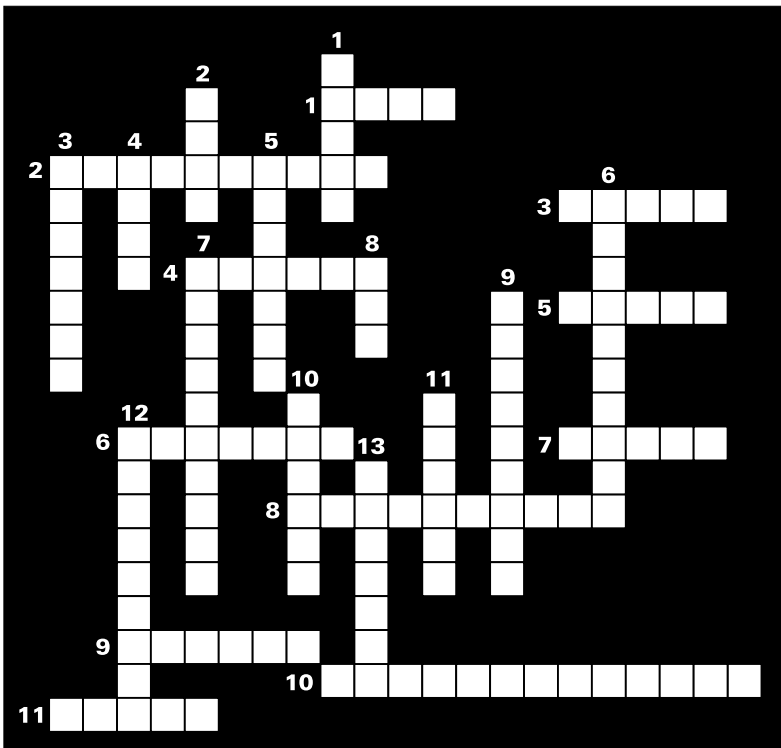
- \_\_\_ esclavage
- \_\_\_ repentance
- \_\_\_ rébellion
- \_\_\_ délivrance



Complétez les mots croisés à l'aide des questions ci-dessous. Consultez le chapitre neuf au besoin.

**HORIZONTAL :**

1. Parce que d'autres pays avaient des \_\_\_\_\_ comme dirigeants, Israël a rejeté Dieu et demandé ce même genre de dirigeant pour leur pays.
2. Les \_\_\_\_\_ étaient des Juifs qui ont été influencés par les Grecs et qui ont retranché une partie de la Parole de Dieu.
3. Le temple fut construit sur le mont Morija; probablement au même endroit où Abraham a offert \_\_\_\_\_ .
4. Lorsque la nation fut partagée en deux, les dix tribus du Nord ont pris le nom d' \_\_\_\_\_ .
5. Le roi \_\_\_\_\_ était un chef renommé d'Israël.
6. Le roi David a composé des chants que l'on trouve dans le livre des \_\_\_\_\_ .
7. Durant le temps de la captivité à Babylone, les descendants de la tribu de Juda ont commencé à être appelés \_\_\_\_\_ .



8. Les chefs religieux juifs qui observaient méticuleusement la loi de Dieu étaient appelés \_\_\_\_\_ .
9. La Terre promise était divisée entre douze \_\_\_\_\_ .
10. \_\_\_\_\_ fut nommé par les Romains pour être le chef des Juifs. Il était reconnu pour sa cruauté.
11. Lorsque Moïse est décédé, il fut remplacé par \_\_\_\_\_ .

**VERTICAL :**

1. Le grec et la culture hellénique ont été introduits au Moyen-Orient par l'extraordinaire commandant des Grecs, Alexandre le \_\_\_\_\_ .
2. Satan envoyait de \_\_\_\_\_ prophètes pour embrouiller davantage le peuple.
3. Le roi \_\_\_\_\_ a réalisé le projet de son père.
4. Avant que les Israélites ne réclament un roi humain comme chef, \_\_\_\_\_ était leur chef.
5. Dieu a promis au roi David que *l'Oint de l'* \_\_\_\_\_ serait un de ses descendants.
6. En l'absence de temple comme centre religieux, les Juifs ont établi des \_\_\_\_\_ .
7. Même si ces rois étaient considérés comme étant des chefs spirituels, la Bible déclare qu'ils étaient néanmoins des pécheurs \_\_\_\_\_ de se sauver eux-mêmes.
8. Un parti de Juifs extrêmement religieux a inventé d'autres lois qui servaient de couche protectrice pour empêcher que la vraie \_\_\_\_\_ de Dieu ne soit violée.
9. Dieu a permis que les Israélites soient emmenés en \_\_\_\_\_ , parce qu'ils avaient rejeté Dieu.
10. Salomon a construit un \_\_\_\_\_ qui a remplacé le tabernacle.
11. On appelait \_\_\_\_\_ celui qui copiait les Écritures.
12. Dieu envoyait des \_\_\_\_\_ vers les Israélites pour les avertir, lorsqu'ils se détournaient de lui.
13. Le roi Salomon est reconnu pour sa \_\_\_\_\_ .



**INFORMATION SUPPLÉMENTAIRE**

Trouvez et lisez les versets suivants :

ÉSAÏE 29.13; PSAUME 139; PROVERBES 1.1-7

# CHAPITRE DIX

## QUESTIONS DE RÉVISION

- 1** ÉLISABETH, MARIE ET JEAN
- 2** JÉSUS
- 3** PARMIS LES DOCTEURS DE LA LOI
- 4** LE BAPTÊME

# 1 ÉLISABETH, MARIE ET JEAN

1. Les Israélites ont attendu longtemps l'arrivée du Libérateur promis. Dans le verset ci-dessous, Dieu parle de lui-même venant sur la terre et de Jean préparant le chemin devant lui. Tracez une ligne entre chaque mot encadré dans le verset et le mot approprié ci-dessous.

Dieu

Jean

les Israélites

Voici, j'enverrai mon messenger; il préparera le chemin devant moi. Et soudain entrera dans son temple le Seigneur que vous cherchez; et le messenger de l'alliance que vous désirez, voici, il vient, dit l'Éternel des armées.

Malachie 3.1

2. La Bible dit que le Libérateur promis serait un descendant du roi David. Le prophète Jérémie avait écrit 600 ans avant la naissance de Jésus :

*Voici, les jours viennent, dit l'Éternel, où je susciterai à David un germe juste... Et voici le nom dont on l'appellera: l'Éternel notre justice.*

Jérémie 23.5a,6b

Cependant, parce que Marie et Joseph n'étaient pas des descendants du roi David, cette prophétie ne pouvait être attribuée à leur enfant.

- Vrai
- Faux
3. Le bébé était appelé le *Fils de Dieu*.
- Vrai
- Faux
4. Puisque Jésus n'a pas été conçu d'un père humain, il ne possédait pas la nature pécheresse d'Adam. Au contraire, puisque Dieu était son père, Jésus était parfait, tout comme Dieu est parfait. Il possédait la nature de Dieu.
- Vrai
- Faux

5. Jean serait le messager qui annoncerait aux hommes l'arrivée du Dieu tout-puissant – le *Libérateur promis*.

- Vrai
- Faux

### INFORMATION SUPPLÉMENTAIRE

Dans Luc 1.46-55, Marie loue le Seigneur et s'adresse à lui en l'appelant : « *mon Sauveur* ». Marie a dit cela parce qu'elle savait qu'elle avait besoin d'un Sauveur. Lisez ce passage.

## 2 JÉSUS

1. L'ange a dit à Marie qu'elle enfanterait un fils auquel elle devait donner le nom de \_ \_ \_ \_ \_ , ce qui signifie *Libérateur*.
2. De même que les noms de Dieu décrivent son caractère, de même les noms donnés au Libérateur promis décrivent son caractère. Faites correspondre chaque nom avec sa signification.
 

___ A. Jésus	1. Dieu avec nous
___ B. Emmanuel	2. grec pour Messie
___ C. Christ	3. Libérateur ou Sauveur
___ D. Messie	4. l'Oint de l'Éternel
3. Pourquoi Marie et Joseph ont-ils dû se rendre à Bethléhem?
  - A. Ils avaient de la parenté à Bethléhem qui voulait voir Jésus.
  - B. César faisait un recensement, et tous devaient se faire inscrire, chacun dans sa ville ancestrale.
  - C. Les dirigeants à Nazareth voulaient tuer le bébé Jésus.
4. Jésus est né à Bethléhem. Il s'y trouvait tant de monde que le seul logement disponible était :
  - A. une étable.
  - B. un champ.
  - C. une synagogue.

5. Les premières personnes à rendre visite à Jésus étaient :
  - A. des docteurs de la loi.
  - B. des mages.
  - C. des bergers.
6. Pourquoi la visite des mages a-t-elle ébranlé Hérode?
  - A. Ils étaient ses ennemis.
  - B. Ils cherchaient un roi nouveau-né; ce qui constituait une menace pour Hérode.
  - C. Ils l'avaient insulté.
7. Les prophètes Michée et Ésaïe ont tous les deux écrit des détails précis au sujet de la naissance de Jésus environ 700 ans avant l'événement.
  - Vrai
  - Faux
8. Quelle est la première chose que les mages firent lorsqu'ils ont vu Jésus?
  - A. Ils se prosternèrent et l'adorèrent.
  - B. Ils demandèrent si Jésus était le roi qu'ils cherchaient.
  - C. Ils lui offrirent de l'or, de l'encens et de la myrrhe.

#### INFORMATION SUPPLÉMENTAIRE

1. Trouvez les prophéties et leur accomplissement.
 

ÉSAÏE 7.14; 9.5,6	→	MATTHIEU 1.22,23
MICHÉE 5.1	→	MATTHIEU 2.3-6
2. Si votre Bible contient des cartes géographiques, trouvez les endroits suivants :  
Nazareth, Bethléhem, le fleuve Jourdain, la mer de Galilée

### 3 PARMIS LES DOCTEURS DE LA LOI

1. Même si Jésus était Dieu, il a choisi de venir au monde comme :

un extraterrestre    un être humain    un androïde

2. À l'âge de douze ans, Jésus est allé à Jérusalem pour célébrer la *Pâque*.
- Vrai
  - Faux
3. Au bout de trois jours, Marie et Joseph ont trouvé Jésus :
- A. au marché, en train de magasiner.
  - B. dans les rues, perdu.
  - C. dans le temple, discutant avec des hommes instruits.
4. Dieu est venu sur terre, en personne, pour expliquer à l'homme comment échapper à la mort éternelle.
- Vrai
  - Faux

#### INFORMATION SUPPLÉMENTAIRE

Dans une concordance, trouvez le verset ci-dessous en cherchant le mot *chair*.

*Et la Parole a été faite **chair**, et elle a habité parmi nous...*

### 4 LE BAPTÊME

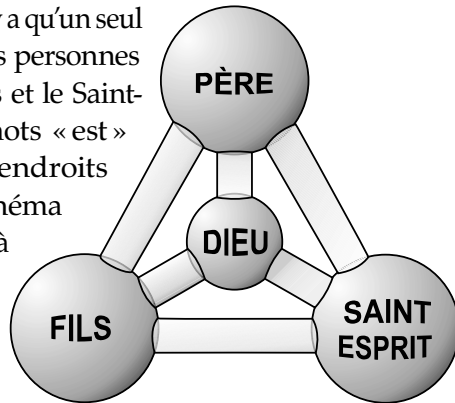
1. Le mot « baptême » suggère :

pureté    identification    propreté    rédemption

2. Se repentir signifie : changer de pensée.
- Vrai
  - Faux
3. Jean-Baptiste croyait que les pharisiens et les sadducéens n'avaient pas besoin de se faire baptiser puisqu'ils étaient déjà très religieux.
- Vrai
  - Faux

4. Jésus a demandé à Jean-Baptiste de le baptiser parce que :
  - A. il voulait démontrer à Jean qu'il s'était repenti.
  - B. il voulait s'identifier au message de Jean et ainsi confirmer sa véracité.
  - C. tout le monde se faisait baptiser.
5. Quand Jean a vu Jésus venant à lui, il a dit: « Voici l' \_\_\_\_\_ de Dieu qui ôte le péché du monde. »
6. Le baptême nous lave de nos péchés afin de nous rendre acceptables aux yeux de Dieu.
  - Vrai
  - Faux

7. La Bible déclare qu'il n'y a qu'un seul Dieu composé de trois personnes égales – le Père, le Fils et le Saint-Esprit. Écrivez les mots « est » et « n'est pas » aux endroits appropriés sur le schéma ci-contre qui nous aide à comprendre la trinité.



**INFORMATION SUPPLÉMENTAIRE**

Trouvez et lisez le passage suivant : Matthieu 3.13-17

# CHAPITRE ONZE

## QUESTIONS DE RÉVISION

- 1 TENTÉ
- 2 PUISSANCE ET RENOMMÉE
- 3 NICODÈME
- 4 LE REJET
- 5 LE PAIN DE VIE



# 1 TENTÉ

1. Jésus était sans nourriture \_\_\_\_\_ pendant quarante jours.
  - A. dans le désert
  - B. sur un navire
  - C. dans une prison
2. Même s'il était Dieu, Jésus était aussi complètement homme – ayant des besoins physiques réels.
  - Vrai
  - Faux
3. Satan a tenté Jésus en suggérant qu'il change des pierres en pain pour satisfaire sa faim.
  - Vrai
  - Faux
4. Jésus a résisté à la tentation de Satan en citant :
  - A. une histoire qu'il avait déjà entendue.
  - B. la Parole de Dieu.
  - C. son père, Joseph.
5. Jésus a déclaré qu'il était plus important pour l'homme de se préoccuper de ses besoins physiques que de suivre les directives de Dieu.
  - Vrai
  - Faux
6. Satan aime bien la religion, et citer les Écritures est une de ses astuces préférées pour tromper les gens. Le diable a cité la Parole de Dieu correctement et dans son contexte lorsqu'il a tenté Jésus.
  - Vrai
  - Faux
7. Si Jésus avait accepté d'adorer Satan, il se serait mis au service du diable.
  - Vrai
  - Faux

8. Satan a réussi à prendre Jésus au piège.
  - Vrai
  - Faux
9. La lutte entre le bien et le mal est un combat équitable. Jésus est aussi puissant que Satan.
  - Vrai
  - Faux
10. Même ses proches, ceux qui auraient pu aisément déceler une lacune chez Jésus, ont écrit qu'il n'a pas commis de \_\_\_\_\_.

#### INFORMATION SUPPLÉMENTAIRE

Trouvez et complétez le verset suivant :

- \* MARC 8.36      *Et que sert-il à un homme de \_\_\_\_\_  
tout le \_\_\_\_\_, s'il \_\_\_\_\_  
son \_\_\_\_\_ ?*

## 2 PUISSANCE ET RENOMMÉE

1. La repentance vient du coeur, et c'est là que Jésus comptait établir son règne.
  - Vrai
  - Faux
2. Jésus parlait avec autorité, mais était incapable d'en démontrer la puissance par ses actions parce qu'il n'était qu'un homme.
  - Vrai
  - Faux
3. Jésus guérissait toute espèce de maladie et d'infirmité parce qu'il:
  - A. avait de la compassion pour les malades.
  - B. voulait prouver que lui et son message venaient de Dieu.
  - C. était puissant
  - D. recherchait la puissance et la renommée.

**INFORMATION SUPPLÉMENTAIRE**

Selon la coutume au temps de Jésus, un lépreux devait crier : « Impur ! » lorsque quelqu'un s'approchait de lui. Selon la direction du vent, on devait se tenir entre 2 et 60 mètres du lépreux. Il aurait été non seulement répugnant mais impensable de le toucher.

Pourtant, la Bible dit que Jésus a étendu la main pour toucher un lépreux (Marc 1.40-45). Il n'était pas obligé de le faire, car il a guéri plusieurs personnes à distance. Imaginez l'impact que ce geste a dû avoir sur le lépreux – et sur la foule qui le regardait. C'était sans doute un spectacle électrisant, car non seulement c'était inacceptable de toucher un lépreux mais, selon la loi de Moïse, celui qui le touchait devenait lui-même impur. Cependant, dans le cas de Jésus, ce geste a produit l'effet contraire – le lépreux est devenu pur ! Le toucher de Jésus était intentionnel. C'était le toucher de Dieu.

### 3 NICODÈME

1. Parmi les phrases suivantes, lesquelles sont vraies au sujet de Nicodème ?
  - A. Il était un membre du *sanhédrin*.
  - B. Il était pharisien.
  - C. Il était Juif.
  - D. Il était un homme de prestige et d'une lignée privilégiée.
2. Lorsque Jésus a dit à Nicodème qu'il devait naître de nouveau, il parlait de renaître miraculeusement et de façon mystique comme un nouveau-né.
  - Vrai
  - Faux
3. Selon la Bible, Jésus a dit à Nicodème que s'il mettait sa foi en lui, il aurait la vie \_\_\_\_\_.

4. La signification biblique du mot *croire* est :
  - A. seulement un assentiment intellectuel.
  - B. l'acquisition de la sagesse.
  - C. synonyme de *foi* et de *confiance*.
  - D. l'acquisition abstraite et mystique de la connaissance.
5. En matière de foi, ce qui compte vraiment c'est [ *son objet / sa quantité* ].
6. Jésus offrait la vie éternelle seulement à Nicodème.
  - Vrai
  - Faux
7. La Bible dit que chaque être humain est condamné et déjà en route vers l'étang de feu jusqu'au moment où il met sa confiance en Jésus pour en être délivré.
  - Vrai
  - Faux
8. \_\_\_\_\_ est la lumière du monde qui donne la lumière et la vie à ceux qui sont dans les ténèbres du péché.

**INFORMATION SUPPLÉMENTAIRE**

1. Trouvez et complétez les versets suivants :
 

\* JEAN 3.16-18 Car Dieu a tant \_\_\_\_\_ le monde qu'il a donné son Fils unique, afin que quiconque \_\_\_\_\_ en lui ne périsse point, mais qu'il ait la \_\_\_\_\_ éternelle. Dieu, en effet, n'a pas envoyé son Fils dans le monde pour qu'il \_\_\_\_\_ le monde, mais pour que le monde soit \_\_\_\_\_ par lui. Celui qui \_\_\_\_\_ en lui n'est point \_\_\_\_\_ ; mais celui qui ne \_\_\_\_\_ pas est déjà jugé, parce qu'il n'a pas \_\_\_\_\_ au nom du Fils unique de \_\_\_\_\_ .
2. Trouvez et lisez les versets suivants :
 

JEAN 8.12    JEAN 5.24

## 4 LE REJET

1. Lorsque les quatre hommes n'ont pas pu s'approcher de Jésus à cause de la foule, ils ont décidé d'ouvrir le toit de la maison et descendre le paralytique devant Jésus.

- Vrai
- Faux

2. La Bible dit: « Jésus, voyant leur \_\_\_\_\_, dit au paralytique: Mon enfant, tes péchés sont pardonnés. »

énergie	foi	travail	amour
---------	-----	---------	-------

3. Jésus a démontré aux docteurs de la loi qu'il était Dieu:

- A. en pardonnant le péché.
- B. en démontrant qu'il connaissait leurs pensées.
- C. en guérissant le paralytique.

4. Même si Lévi était Juif, il était haï par les autres Israélites parce qu'il travaillait comme percepteur d'impôts pour les Romains.

- Vrai
- Faux

5. Jésus ne peut aider que ceux qui reconnaissent leur:

- A. incapacité de se sauver eux-mêmes.
- B. lignée.
- C. péché.
- D. valeur.

6. Les chefs religieux ont rejeté Jésus en tant que Messie parce qu'ils ne voulaient pas perdre leur pouvoir et leur prestige.

- Vrai
- Faux

7. Combien de disciples Jésus a-t-il choisi?

- A. onze
- B. douze
- C. trois

8. Tous les disciples étaient des chefs religieux et des gens instruits.
- Vrai
  - Faux

**INFORMATION SUPPLÉMENTAIRE**

Trouvez et lisez le passage suivant : Matthieu 22.15-22

## 5 LE PAIN DE VIE

1. Jésus était troublé parce qu'il ne savait pas comment il allait nourrir une si grande multitude.
- Vrai
  - Faux
2. Jésus a transformé la collation d'un jeune garçon – cinq pains d'orge et deux poissons – en suffisamment de nourriture pour nourrir :
- A. 5000 hommes, femmes et enfants.
  - B. 3000 hommes.
  - C. 5000 hommes, sans compter les femmes et les enfants.
3. Ceux qui ont bénéficié de ce miracle voulaient que Jésus devienne leur :

Dieu	souverain sacrificateur	roi
------	-------------------------	-----

4. Jésus a dit à la foule que leur but devait être la recherche des choses éternelles.
- Vrai
  - Faux

5. Jésus a clairement enseigné que pour mériter la vie éternelle on doit :

prier	travailler fort	croire
-------	-----------------	--------

6. Jésus a comparé la nourriture à la vie. Il a dit qu'il était le *pain de* \_\_ \_\_ \_\_ , en voulant dire que lui seul peut donner la vie éternelle.

**INFORMATION SUPPLÉMENTAIRE**

Trouvez et complétez le verset suivant :

- \* JEAN 6.35 *Jésus leur dit: Je suis le \_\_\_\_\_  
de \_\_\_\_\_. Celui qui vient à moi n'aura  
jamais \_\_\_\_\_, et celui qui \_\_\_\_\_ en  
moi n'aura jamais \_\_\_\_\_.*

# CHAPITRE DOUZE

## QUESTIONS DE RÉVISION

- 1 UN VÊTEMENT SOUILLÉ
- 2 LE CHEMIN
- 3 LAZARE
- 4 L'ENFER
- 5 ACCUEIL ET TRAHISON



# 1 UN VÊTEMENT SOUILLÉ

1. Dans la parabole que Jésus a racontée au sujet du pharisien et du publicain, le pharisien comptait sur la bonne vie qu'il menait pour se rendre juste aux yeux de Dieu.
  - Vrai
  - Faux
2. Le publicain était conscient du fait qu'il :
  - A. était un pécheur incapable de se sauver lui-même.
  - B. devait faire beaucoup de bonnes oeuvres pour se rendre acceptable aux yeux de Dieu.
  - C. était un homme bon et juste.
3. Dieu peut travailler seulement dans la vie de ceux qui :
 

se repentent   sont orgueilleux   s'exaltent   sont bons
4. Jésus a associé la repentance à [ *l'humilité / l'estime de soi* ].
5. Sur quoi les pharisiens comptaient-ils pour se rendre acceptables aux yeux de Dieu?
  - A. leur pratique religieuse
  - B. leur foi en la miséricorde de Dieu
  - C. leur ascendance juive
  - D. leurs bonnes oeuvres
6. La Bible enseigne très clairement que la seule manière d'être juste devant Dieu est de faire de bonnes oeuvres.
  - Vrai
  - Faux
7. La Bible dit que tous sont :
  - A. foncièrement bons.
  - B. esclaves du péché.
  - C. justifiés par leurs bonnes oeuvres.
8. Devant Dieu, nous sommes toujours responsables de nos choix.
  - Vrai
  - Faux

**INFORMATION SUPPLÉMENTAIRE**

Trouvez et complétez le verset suivant :

- \* ÉSAÏE 64.5 *Nous sommes tous comme des \_\_\_\_\_, et toute notre \_\_\_\_\_ est comme un vêtement \_\_\_\_\_; Nous sommes tous flétris comme une feuille, et nos \_\_\_\_\_ nous emportent comme le vent.*

## 2 LE CHEMIN

- Jésus a employé l'exemple d' \_\_\_\_\_ pour illustrer une vérité.
  - une porcherie
  - un enclos pour les brebis
  - un pâturage
- L'enclos avait une seule entrée.
  - Vrai
  - Faux
- Dans le passage biblique, Jean 10.7 à 10, Jésus se compare au \_\_\_\_\_ des brebis.

prêtre    berger    prophète    roi

- Jésus compare les prédateurs des brebis – les voleurs et les loups – à ceux qui :
  - volent des animaux.
  - annoncent un autre chemin pour aller vers Dieu.
  - menacent de tuer des personnes innocentes.
- De même qu'il n'y avait qu'une seule porte pour entrer dans la bergerie, ainsi le seul moyen pour échapper aux conséquences du péché c'est par la foi en \_\_\_\_\_ .
- Jésus a dit qu'il est le seul \_\_\_\_\_, la seule \_\_\_\_\_ et la seule \_\_\_\_\_ .

chemin    prophète    vérité    vie    prêtre

**INFORMATION SUPPLÉMENTAIRE**

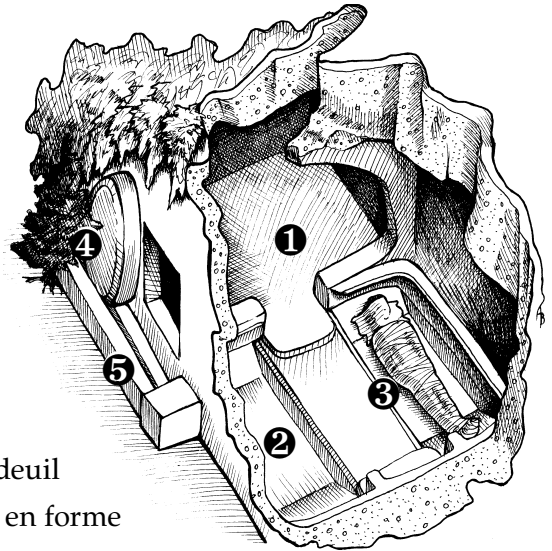
Trouvez et lisez les versets suivants : Proverbes 14.12    Jean 14.6

### 3 LAZARE

1. Jésus a dit que la maladie et la mort de Lazare aideraient les disciples à croire en lui.
  - Vrai
  - Faux
2. Depuis combien de temps Lazare était-il dans le tombeau quand Jésus est arrivé?
  - A. 4 jours
  - B. 2 jours
  - C. seulement quelques heures, car Jésus est venu dès qu'il a appris la nouvelle.
3. Marthe croyait que Jésus pouvait ressusciter son frère s'il le voulait, parce qu'il était le Messie.
  - Vrai
  - Faux

4. Faites correspondre les descriptions avec les différentes parties du tombeau.

- \_\_\_ A. le corps
- \_\_\_ B. les tablettes sur lesquelles on étendait les corps
- \_\_\_ C. la tranchée devant l'entrée
- \_\_\_ D. la chambre de deuil
- \_\_\_ E. la pierre taillée en forme de roue



5. Même si Marthe savait que Lazare ressusciterait à la fin des temps, Jésus avait tout de même le pouvoir de le ressusciter n'importe quand.
  - Vrai
  - Faux

6. Pourquoi Jésus a-t-il prié à haute voix quand on a enlevé la pierre devant le tombeau?
  - A. Afin que ceux qui écoutaient puissent croire qu'il était Dieu.
  - B. Jésus voulait que Dieu l'entende.
  - C. Jésus voulait que le peuple sache qu'il était un homme juste.
7. Tous ceux qui ont été témoins de ce miracle ont cru et suivi Jésus.
  - Vrai
  - Faux
8. La Bible enseigne le concept de la réincarnation – la croyance selon laquelle, après la mort, l'âme revient sur terre dans un nouveau corps.
  - Vrai
  - Faux

#### INFORMATION SUPPLÉMENTAIRE

À l'aide d'une concordance, trouvez le verset suivant en cherchant le mot *résurrection*.

*Jésus lui dit: Je suis la **résurrection** et la vie. Celui qui croit en moi vivra, même s'il meurt...*

## 4 L'ENFER

1. Jésus a raconté un récit au sujet de deux hommes, un riche et un pauvre, qui ont été jugés sur la base de leur statut social.
  - Vrai
  - Faux
2. Dans cette étude, le *sein d'Abraham* équivaut \_\_\_\_\_ et est aussi appelé le *paradis*.

à Israël    au ciel    à la terre    à la vie    à la mort

3. Pourquoi Lazare est-il allé au ciel?
- A. Il était pauvre.
  - B. Il avait la foi et s'approchait de Dieu de la manière prescrite par lui.
  - C. Il avait mené une très bonne vie.
4. L'homme riche est allé en \_\_\_\_\_ parce qu'il ne tenait pas compte de Dieu et ne vivait que pour lui-même. Après la mort, il n'y a pas de \_\_\_\_\_ chance pour se rendre au ciel. La \_\_\_\_\_ est offerte seulement dans cette vie lorsqu'on se \_\_\_\_\_ .
- deuxième    enfer    repent    miséricorde
5. La Bible dit que si l'homme refuse de croire la Parole écrite de Dieu, il ne se laissera pas convaincre même si quelqu'un revenait d'entre les morts.
- Vrai
  - Faux

#### INFORMATION SUPPLÉMENTAIRE

Trouvez et lisez les versets suivants :

APOCALYPSE 20.11-15

APOCALYPSE 21.1-7

## 5 ACCUEIL ET TRAHISON

1. Quand Jésus est monté sur un ânon sur lequel aucun homme ne s'était encore assis, et qu'il s'est promené au milieu d'une foule criant : « Hosanna! », il accomplissait une prophétie faite 500 ans auparavant par le prophète Zacharie :

*Sois transportée d'allégresse, fille de Sion! Pousse des cris de joie, fille de Jérusalem! Voici, ton roi vient à toi; il est juste et victorieux, il est humble et monté sur un âne, le petit d'une ânesse.*

*Zacharie 9.9*

- Vrai
- Faux

2. Hosanna signifie « sauve donc ». Le peuple criait: « Hosanna! » parce qu'il voulait que Jésus:
  - A. lui pardonne et le sauve du jugement éternel résultant du péché.
  - B. soit son chef et renverse ses oppresseurs, les Romains.
  - C. le délivre des lois des pharisiens.
3. Au lieu de diriger une émeute contre le gouvernement, Jésus a mangé la Pâque avec ses disciples.
  - Vrai
  - Faux
4. Jésus a découvert trois jours avant la Pâque que Judas était un traître.
  - Vrai
  - Faux
5. Satan a obligé Judas Iscariot à trahir Jésus.
  - Vrai
  - Faux
6. Jésus a dit que le pain de la Pâque représentait son \_\_\_\_\_.
7. Le vin de la coupe symbolisait le sang de Jésus versé pour beaucoup.
  - Vrai
  - Faux

#### INFORMATION SUPPLÉMENTAIRE

Trouvez et comparez les prophéties et les accomplissements suivants :

ZACHARIE 9.9	→	MARC 11.7-10
PSAUME 41.10	→	MARC 14.17-20
ZACHARIE 11.12	→	MATTHIEU 27.3-7



# CHAPITRE TREIZE

## QUESTIONS DE RÉVISION

**1** ARRESTATION

**2** CRUCIFIXION

**3** ENSEVELISSEMENT ET RÉSURRECTION



# 1 ARRESTATION

1. Même si Jésus a soumis sa volonté humaine à celle de son Père céleste, il était néanmoins accablé par la perspective des souffrances qui l'attendaient.
  - Vrai
  - Faux
2. Quand la foule envoyée pour arrêter Jésus lui a dit qui elle cherchait, Jésus a répondu catégoriquement : « JE SUIS ! » On pourrait traduire sa réponse par « Je suis, à l'instant même, \_ \_ \_ \_ ».
3. Ces paroles ont eu un effet minime sur la foule.
  - Vrai
  - Faux
4. Lorsque Jésus a dit à Pierre de le protéger, Pierre coupa l'oreille d'un des serviteurs avec son épée.
  - Vrai
  - Faux
5. Même dans ce climat tendu, Jésus a démontré de la compassion.
  - Vrai
  - Faux
6. Les questions de Dieu révèlent toujours les véritables pensées des gens.
  - Vrai
  - Faux
7. C'était légal pour le tribunal de siéger de nuit.
  - Vrai
  - Faux
8. Le sanhédrin a condamné Jésus à la mort parce que, selon ses membres, il était coupable de :
  - A. sédition.
  - B. mutinerie.
  - C. proférer un blasphème.

### INFORMATION SUPPLÉMENTAIRE

Pour plus de détails sur le procès de Jésus devant les chefs religieux, trouvez et lisez : JEAN 18.19-23

## 2 CRUCIFIXION

1. Le sanhédrin a trouvé Jésus coupable de deux crimes. Pour lequel de ces deux crimes l'accusation était-elle vraie?
  - A. Il empêchait ses disciples de payer les impôts à César.
  - B. Il se disait être le Christ / le Messie.
2. Pourquoi Jésus a-t-il refusé de faire des miracles devant Hérode?
  - A. Il n'avait plus de force.
  - B. Hérode recherchait des miracles pour son divertissement personnel, démontrant ainsi un manque flagrant de respect pour la personne de Jésus.
  - C. Il ne voulait pas paraître ridicule.
3. Après avoir battu cruellement Jésus, les soldats se sont moqués de lui. Le prophète Ésaïe avait écrit au sujet de cet abus sept cents ans auparavant.
  - Vrai
  - Faux
4. La crucifixion était la peine capitale que les Romains réservaient aux esclaves et aux pires criminels.
  - Vrai
  - Faux
5. Faites correspondre les définitions ci-dessous avec les dessins.
  - \_\_\_ A. La victime était clouée dans n'importe quelle position.
  - \_\_\_ B. La forme de crucifixion la plus courante après celle de l'arbre.
  - \_\_\_ C. Les mains de la victime étaient clouées au-dessus de sa tête.

\_\_\_ D. La crucifixion réservée aux criminels de renom.

\_\_\_ E. Les mains et les pieds étaient cloués aux quatre coins des poteaux.



1



2



3



4



5

6. Le roi David a écrit au sujet de la mort de Jésus \_\_\_\_\_ avant que les Romains n'adoptent la crucifixion comme forme officielle de peine capitale.

200 ans

800 ans

50 ans

7. Les soldats, en tirant au sort, savaient qu'ils accomplissaient ainsi une ancienne prophétie.

Vrai

Faux

8. Jésus a rassuré le malfaiteur suspendu à ses côtés en lui affirmant qu'il irait au ciel parce qu'il \_\_\_\_\_ en Jésus pour le délivrer des conséquences du péché.

croyait

plaçait sa confiance

mettait sa foi

9. Quand Jésus est mort, le voile du temple suspendu devant le lieu très saint s'est déchiré depuis le haut jusqu'en bas. Ce fait n'était pas sans importance, car :

A. jeter un regard dans le lieu très saint entraînait la mort.

B. le voile était très long et très épais.

C. Dieu seul aurait pu déchirer le voile.

10. Le mot grec traduit par « Tout est accompli ! » pouvait être utilisé de plusieurs façons. Lesquels des emplois suivants se rapportent à notre récit?

A. Le travail est accompli!

B. La dette est payée!

C. L'agneau acceptable pour le sacrifice a été trouvé!

11. Les soldats ont obéi à l'ordre qu'on leur a donné de rompre les jambes de Jésus afin de hâter sa mort. Ils accomplissaient ainsi une ancienne prophétie.

Vrai

Faux

12. Toutes ces choses se sont déroulées le jour de \_\_\_\_\_, au moment où l'agneau pascal était sacrifié.

la préparation      l'expiation      la pentecôte

#### INFORMATION SUPPLÉMENTAIRE

Trouvez et évaluez l'exactitude des paroles de Jésus concernant sa mort: MATTHIEU 16.21; 17.22; 20.18,19

## 3 ENSEVELISSEMENT ET RÉSURRECTION

1. On a enveloppé de bandes et d'aromates le corps de Jésus avant de le déposer dans un sépulcre.

Vrai

Faux

2. Le tombeau était bien protégé parce que :

A. ceux qui le gardaient étaient des soldats bien entraînés.

B. si les gardes s'endormaient, ils seraient condamnés à mort.

C. le tombeau était scellé.

3. Aussitôt que l'ange de l'Éternel est apparu, qu'ont fait les soldats?

A. Ils ont combattu l'ange.

B. Ils se sont évanouis de peur.

C. Ils se sont enfuis.

4. L'ange a dit à Marie et à Salomé que Jésus était :

mort      endormi      vivant

5. La Bible dit que lorsque Jean a vu le tombeau vide, il :

s'est enfui      a cru      a pleuré      s'est affolé

6. Jésus, l'Oint de l'Éternel, avait écrasé la tête de \_\_\_\_\_, comme Dieu l'avait promis dans le jardin d'Éden.

7. La mort est une conséquence du péché. Puisqu'il était sans péché, Jésus n'était pas obligé de mourir. Il est mort volontairement.

Vrai

Faux

#### **INFORMATION SUPPLÉMENTAIRE**

Trouvez et lisez les versets suivants :

JEAN 20.26-30    ACTES 2.27-32

# CHAPITRE QUATORZE

## QUESTIONS DE RÉVISION

- 1** L'HOMME SUR LE CHEMIN D'EMMAÜS
- 2** MESSAGE SUR LE CHEMIN D'EMMAÜS  
— D'ADAM JUSQU'À NOÉ —
- 3** MESSAGE SUR LE CHEMIN D'EMMAÜS  
— D'ABRAHAM JUSQU'À LA LOI —
- 4** MESSAGE SUR LE CHEMIN D'EMMAÜS  
— DU TABERNACLE JUSQU'AU SERPENT D'AIRAIN —
- 5** MESSAGE SUR LE CHEMIN D'EMMAÜS  
— DE JEAN-BAPTISTE JUSQU'À LA RÉURRECTION —

# 1 L'HOMME SUR LE CHEMIN D'EMMAÛS

1. Jésus a expliqué aux deux hommes que le Messie devait...

souffrir      mourir      revenir à la vie

2. Jésus s'est servi \_\_\_\_\_ pour expliquer tout ce qui concernait sa mort, son ensevelissement et sa résurrection.
- A. des Écritures  
 B. d'une parabole  
 C. de l'Ancien Testament

## INFORMATION SUPPLÉMENTAIRE

À l'aide d'une concordance, trouvez le verset suivant en cherchant le mot *Écritures*.

*Et commençant par Moïse et par tous les prophètes, il leur expliqua dans toutes les **Écritures** ce qui le concernait.*

# 2 MESSAGE SUR LE CHEMIN D'EMMAÛS

— D'ADAM JUSQU'À NOÉ —

1. Faites correspondre les phrases suivantes :
- |   |   |
|---|---|
| <p>___ A. L'homme a <i>choisi son propre chemin</i> qui l'a amené loin de Dieu.</p>   | <p>1. L'homme est <i>coupable</i>.</p>              |
| <p>___ B. <i>L'amitié</i> qui existait entre Dieu et l'homme a été rompue.</p>  | <p>2. L'homme est <i>mort</i>.</p>                  |
| <p>___ C. Satan <i>manipule</i> l'homme pour qu'il fasse sa volonté.</p>  | <p>3. L'homme est <i>ennemi</i> de Dieu.</p>        |
| <p>___ D. L'homme s'est joint à Satan dans sa rébellion contre Dieu.</p>  | <p>4. L'homme est un <i>étranger</i> pour Dieu.</p> |
| <p>___ E. L'homme pécheur est <i>séparé spirituellement</i> d'un Dieu qui est saint. À sa mort, l'esprit de l'homme sera <i>séparé de son corps</i>, et l'homme sera <i>séparé éternellement</i> de Dieu et de toute félicité future.</p> | <p>5. L'homme est <i>esclave</i>.</p>               |
| <p>___ F. L'homme se tient devant le tribunal de Dieu <i>accusé</i> d'avoir transgressé sa sainte loi.</p>  | <p>6. L'homme est <i>perdu</i>.</p>                 |

2. Selon la Bible, l'homme fait face à trois sortes de mort :
- |                            |   |
|----------------------------|---|
| ___ A. La mort _____       | 1. relation.  |
| ___ B. La mort d'une _____ | 2. physique.  |
| ___ C. La mort d'une _____ | 3. félicité future, étant jeté pour toujours dans l'étang de feu. |
3. Dieu a donné à l'homme [ *une volonté / des émotions* ] afin que, de son plein gré, il puisse honorer Dieu en choisissant de lui obéir.
4. L'homme est incapable de se rendre acceptable aux yeux de Dieu par ses propres efforts.
- Vrai
- Faux
5. Complétez les phrases.
- |   |  |
|---|--|
| ___ A. De même qu'un animal est mort afin de permettre à Adam et Ève d'être revêtus de manière <i>acceptable</i> devant Dieu, | 1. ainsi Dieu <i>jugera</i> tous les hommes, peu importe leur philosophie de vie.    |
| ___ B. De même qu'Abel a <i>répandu le sang</i> d'un animal pour obtenir le pardon de ses péchés,                             | 2. ainsi Jésus est mort pour nous rendre <i>acceptables</i> aux yeux de Dieu.        |
| ___ C. De même que l'arche de Noé n'avait <i>qu'une seule porte</i>   | 3. mais Dieu <i>s'est abaissé jusqu'à l'homme</i> en la personne de Jésus-Christ.    |
| ___ D. L'homme ne peut pas <i>atteindre</i> Dieu par des efforts religieux,   | 4. ainsi Jésus est le <i>seul chemin</i> qui mène à la vie éternelle.                |
| ___ E. De même que les gens du temps de Noé ont été <i>jugés</i> pour leur péché,   | 5. ainsi Jésus a <i>répandu son sang</i> pour nous procurer le pardon de nos péchés. |
6. L'homme est condamné à mort à cause de son péché. Cependant, parce que Dieu aime l'homme, dans [ *sa miséricorde / son indulgence* ], il a [ *toléré le péché / fait grâce à l'homme* ]. Dieu lui a offert un moyen de [ *se sauver lui-même / déliorance* ].



7. Malgré le fait que nous soyons ennemis de Dieu depuis la naissance, parce que Jésus est mort sur la croix, il nous est maintenant possible de devenir amis de Dieu.

- Vrai
- Faux

**INFORMATION SUPPLÉMENTAIRE**

1. Trouvez et complétez le verset suivant :

\* 1 JEAN 2.1b,2 ... Jésus-Christ le \_\_\_\_\_ . Il est lui-même une \_\_\_\_\_ pour nos \_\_\_\_\_, et non seulement pour les nôtres, mais aussi pour \_\_\_\_\_ du monde \_\_\_\_\_ .

2. Trouvez et lisez les versets suivants :

HEBREUX 9.22 COLOSSIENS 1.21,22 ROMAINS 5.10 JEAN 14.6

### 3 MESSAGE SUR LE CHEMIN D'EMMAÜS — D'ABRAHAM JUSQU'À LA LOI —

1. Complétez les phrases suivantes :

- |   |   |
|---|---|
| <p>___ A. De même qu'Isaac était incapable de se sauver lui-même,</p>                         | <p>1. ainsi Jésus paie notre dette liée au péché lorsque nous mettons notre confiance en lui.</p>             |
| <p>___ B. De même que le bélier est mort à la place d'Isaac,</p>                              | <p>2. ainsi Jésus est mort à notre place. Il a subi notre châtement sur la croix; il est notre substitut.</p> |
| <p>___ C. De même que la dette d'Abraham a été acquittée quand il a placé sa foi en Dieu,</p> | <p>3. ainsi nous sommes tous liés par le péché et incapables de nous libérer de ses conséquences.</p>         |

2. Dieu a imputé la justice au certificat de débit d'Abraham parce qu'Il envisageait ce que Jésus allait accomplir sur la croix.

- Vrai
- Faux

3. Jésus est mort à notre place et a subi la punition pour notre péché. Il est notre [ *substitut / égal* ].
4. Parmi les déclarations suivantes, lesquelles sont vraies en rapport avec le terme « croire »?
  - A. Il est synonyme des expressions « avoir confiance » ou « avoir la foi ».
  - B. Il repose sur des faits.
  - C. Il sous-entend une *confiance profonde* poussant la personne à faire un choix.
5. Jésus s'est écrié: « Tout est accompli! » parce que notre dette liée au péché a été acquittée.
  - Vrai
  - Faux
6. Faites correspondre les phrases suivantes :
 

<p>___ A. L'agneau pascal devait être <i>parfait</i>.</p> <p>___ B. L'animal sacrifié devait être un <i>mâle</i>.</p> <p>___ C. L'agneau est mort à la <i>place</i> du premier-né.</p> <p>___ D. Les Israélites ne devaient rompre aucun os de l'agneau pascal.</p> <p>___ E. Lorsque l'ange exterminateur est venu, il est <i>passé par-dessus</i> chaque maison sur laquelle le sang avait été appliqué, sans mettre à mort le premier-né.</p>	<p>1. Les <i>os</i> de Jésus n'ont pas été rompus.</p> <p>2. Jésus était <i>sans péché</i>.</p> <p>3. Dieu a fourni un moyen par lequel le châtiment que nous méritons ne tombe pas sur nous, mais sur Jésus.</p> <p>4. Jésus est mort à <i>notre place</i>, comme notre substitut.</p> <p>5. Jésus était un <i>homme</i>.</p>
--	--
7. Jésus, *l'Agneau de Dieu*, fut crucifié le même jour où l'agneau pascal fut sacrifié. Il est mort à l'heure du sacrifice du soir dans le temple.
  - Vrai
  - Faux

8. Il nous est possible de rétablir notre relation rompue avec Dieu en suivant les dix commandements.
- Vrai  
 Faux
9. Puisqu'il était sans péché, Jésus était en mesure de mourir pour les péchés du monde entier.
- Vrai  
 Faux
10. Dieu dit que nous sommes *justifiés* c'est-à-dire [ *sans péché / déclarés justes* ].
11. Quand nous sommes revêtus de la justice de Christ, aux yeux de Dieu nous possédons une *justice égale* à la justice de Dieu.
- Vrai  
 Faux
12. Dieu peut nous déclarer justes si nous \_\_\_\_\_ dans le fait que Jésus est mort sur la croix à notre place.

mettons notre foi   mettons notre confiance   croyons

**INFORMATION SUPPLÉMENTAIRE**

1. Le verset suivant a été écrit des centaines d'années avant la naissance de Christ. Il parle du *Libérateur Promis* comme étant notre *justice*. Trouvez Jérémie 23.5,6 et complétez le verset.

Voici, les jours viennent, dit l'Éternel, où je susciterai à \_\_\_\_\_ un germe \_\_\_\_\_; Il régnera en roi et prospérera, il pratiquera la justice et l'équité dans le pays... et voici le nom dont on l'appellera: \_\_\_\_\_ notre \_\_\_\_\_.

2. Trouvez et lisez les versets suivants:

ROMAINS 3.23; 5.1, 8-9; 4.23-24

## 4 LE MESSAGE SUR LE CHEMIN D'EMMAÛS

— DU TABERNACLE JUSQU'AU SERPENT D'AIRAIN —

1. Nous sommes séparés de Dieu à cause de notre péché.
  - Vrai
  - Faux
2. Le sacrifice d'un animal couvrait temporairement le péché, mais la mort de Jésus, le dernier Agneau, a payé définitivement la dette du péché.
  - Vrai
  - Faux
3. La Bible dit que l'homme est *adopté* dans la famille de Dieu. Il a tous les droits d'un fils. Maintenant, au lieu d'être un *étranger* pour Dieu, il est un *fils*.
  - Vrai
  - Faux
4. Faites correspondre les phrases suivantes dans lesquelles on compare à Jésus le sacrifice fait sur l'autel d'airain :

**Le sacrifice était...**

**Jésus est...**

- |   |  |
|---|--|
| ___ A. du gros ou du menu <i>bétail</i> .   | 1. <i>sans péché</i> .   |
| ___ B. un <i>mâle</i> .                     | 2. mort à notre <i>place</i> .   |
| ___ C. <i>sans défaut</i> .                 | 3. <i>l'Agneau</i> de Dieu.  |
| ___ D. agréé à la <i>place de l'homme</i> . | 4. un <i>mâle</i> .  |
| ___ E. l'expiation pour couvrir les péchés. | 5. le sacrifice sanglant pour nous.  |
| ___ F. un sacrifice sanglant.               | 6. le moyen par lequel nous pouvons obtenir le <i>pardon de nos péchés</i> . |

## 5. Complétez les phrases.

- \_\_\_ A. De même qu'offrir un sacrifice sanglant sur l'autel d'airain était la *première chose* qu'une personne devait faire pour être en règle avec Dieu,
- \_\_\_ B. De même que l'Israélite démontrait sa *foi* dans les directives de Dieu lorsqu'il apportait un sacrifice,
- \_\_\_ C. De même que le voile du tabernacle fut déchiré, permettant à l'homme *d'entrer* dans le lieu très saint,
- \_\_\_ D. De même que le seul moyen pour les Israélites d'être guéris de la morsure du serpent était de *se tourner et de regarder* le serpent d'airain,
1. ainsi, le sacrifice de Jésus comme notre agneau substitut, est la *première et seule* chose nécessaire qui nous permette d'être en règle avec Dieu.
2. ainsi, Dieu a envoyé Jésus pour souffrir en tant que sacrifice pour l'homme afin que nous puissions *entrer* avec assurance en la présence de Dieu.
3. ainsi, nous devons *mettre notre confiance* en ce que Jésus a accompli sur la croix.
4. ainsi, la seule manière pour l'homme d'être en règle avec Dieu est de se repentir *en se tournant et en regardant* à Jésus par la foi, c'est-à-dire en croyant qu'il a payé la dette liée à notre péché.

6. Faites correspondre l'objet du tabernacle au verset qui compare Jésus à cette partie.

- |  |   |
|--|---|
| <p>___ A. <i>Je suis le chemin, la vérité et la vie. Nul ne vient au Père que par moi.</i><br/><i>Jean 14.6</i></p>  | <p>1. le chandelier</p>                     |
| <p>___ B. <i>Je suis la lumière du monde; celui qui me suit ne marchera pas dans les ténèbres, mais il aura la lumière de la vie.</i><br/><i>Jean 8.12</i></p>                                   | <p>2. la table des pains de proposition</p> |
| <p>___ C. <i>En vérité, en vérité, je vous le dis, celui qui croit en moi a la vie éternelle. Je suis le pain de vie.</i><br/><i>Jean 6.47,48</i></p>  | <p>3. le propitiatoire</p>                  |
| <p>___ D. <i>Et je ne me souviendrai plus de leurs péchés ni de leurs iniquités. Or, là où il y a pardon des péchés, il n'y a plus d'offrande pour le péché.</i><br/><i>Hébreux 10.17-18</i></p> | <p>4. une seule entrée</p>                  |

7. De même que Jésus a vaincu la mort en ressuscitant du tombeau, ainsi les croyants reviennent à la vie spirituellement, maintenant et pour l'éternité.

Vrai

Faux

8. Même si l'homme était autrefois mort spirituellement et faisait face à l'éternité dans l'étang de feu, ceux qui croient sont maintenant vivants et peuvent vivre éternellement au \_\_\_\_\_.

#### INFORMATION SUPPLÉMENTAIRE

Dans la Bible, trouvez et lisez les versets suivants :

ÉPHÉSIENS 2.4-5,13

GALATES 4.6-7

# 5 MESSAGE SUR LE CHEMIN D'EMMAÛS

— DE JEAN-BAPTISTE JUSQU'À LA RÉSURRECTION —

1. La résurrection a démontré que Jésus a vaincu la \_\_\_\_\_ ; il en a éliminé son irrévocabilité.
2. Complétez les phrases suivantes:
 

<p>___ A. De même que le berger vient au secours de sa brebis perdue,</p> <p>___ B. De même qu'un esclave était enchaîné et incapable de se libérer lui-même,</p> <p>___ C. De même que la bergerie n'avait qu'une seule entrée,</p> <p>___ D. De même que les pharisiens ne pouvaient pas atteindre Dieu en observant les dix commandements,</p>	<p>1. ainsi, nous sommes esclaves de Satan et incapables de nous libérer nous-mêmes.</p> <p>2. ainsi, nous ne pouvons atteindre Dieu en faisant le bien.</p> <p>3. ainsi, Jésus a quitté le ciel et est mort sur la croix pour nous, à notre place, pour payer notre dette liée au péché, afin de nous épargner la mort.</p> <p>4. ainsi, il n'y a qu'un seul chemin pour aller vers Dieu.</p>
---	--
3. Qui est responsable de la crucifixion de Jésus?
  - A. seulement la nation juive
  - B. seulement les soldats romains
  - C. le monde entier
4. Sur la croix, il y eut un grand échange : Jésus a pris notre \_\_\_\_\_ et il nous a donné sa \_\_\_\_\_ .
5. Le salut est un \_\_\_\_\_ venant de Dieu, et non pas une récompense. Nous ne le méritons pas et nous ne pouvons pas le mériter.
6. Ce n'est pas la quantité de foi qui importe, mais en qui nous plaçons notre foi.
  - Vrai
  - Faux

7. Par la \_\_\_\_\_,

nous *croyons* que Jésus est mort à notre place pour notre péché.

nous *croyons* que Jésus a payé notre dette liée au péché.

nous *croyons* que la justice de Dieu a été satisfaite quand Jésus est mort pour nous.

nous *croyons* que Dieu nous donne la vie éternelle.

8. Encerclez les raisons pour lesquelles Jésus est mort.

A. La pénalité exigée pour notre péché était la mort.

B. Il est mort à cause de son propre péché.

C. Il a pris sur lui-même les conséquences éternelles de notre péché.

#### **INFORMATION SUPPLÉMENTAIRE**

Trouvez et lisez les versets suivants :

JEAN 3.16,18

2 CORINTHIENS 5.21

ÉPHÉSIENS 1.7-9

ACTES 4.12

HÉBREUX 2.14,15





# CHAPITRE QUINZE

## QUESTIONS DE RÉVISION

- 1** QUE VOULEZ-VOUS QUE JE FASSE?
- 2** UN MOMENT FAVORABLE

# 1 QUE VOULEZ-VOUS QUE JE FASSE?

1. La Bible affirme que Jésus reviendra sur terre. Nous savons que c'est vrai parce que Dieu tient toujours ses promesses.
  - Vrai
  - Faux
2. Saul était connu des croyants comme étant :
  - A. un homme juste
  - B. la première personne à se convertir
  - C. un persécuteur des disciples de Jésus
3. Sur le chemin de Damas, lorsque Saul a entendu la voix de Dieu venant du ciel, il a refusé d'arrêter la persécution des croyants.
  - Vrai
  - Faux
4. Selon la Bible, si nous rejetons le message de la croix :
  - A. nous pouvons trouver un autre moyen d'aller vers Dieu.
  - B. nous aurons d'autres occasions pour changer notre décision.
  - C. nous ne comprendrons pas correctement le reste des Écritures parce que son message est voilé pour ceux qui périssent.
5. La Bible enseigne que puisque vous êtes pécheur, vous avez une dette liée au péché payable pendant l'éternité. Cette dette exige que vous soyez séparé de Dieu et jeté dans l'étang de feu. La Bible enseigne également que si vous croyez que Jésus a payé votre dette liée au péché, et que vous mettez votre confiance en lui seul pour vous délivrer du jugement du péché, alors Dieu pardonnera votre péché et restaurera votre relation avec lui.
  - Vrai
  - Faux

6. Si vous avez placé votre confiance en Jésus-Christ, la Bible affirme que votre *certificat de débit* a été cloué à la croix il y a deux mille ans, effaçant ainsi votre dette liée au péché.

- Vrai
- Faux

7. Faites correspondre les icônes suivantes.



A.



B.



C.



D.



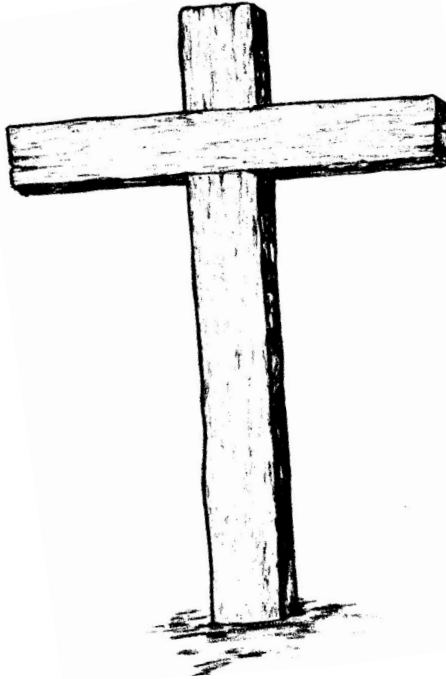
E.



F.



G.



1.



2.



3.



4.



5.



6.



7.



8. Nous ayant pardonné, Dieu s'attend maintenant à ce que nous vivions une vie sans péché.

- Vrai
- Faux

9. La relation entre le croyant et Dieu ressemble à celle qui existe entre un fils et son père. La [ *communion / relation* ] demeure fixe, c'est-à-dire qu'ils seront toujours père et fils. Cependant, si le fils désobéit, la [ *communion / relation* ] avec son père sera gâchée jusqu'au moment où il avouera sa faute et demandera pardon.
10. Selon les Écritures, la façon d'agir d'une personne dépend [ *de sa bonté / de ce qui le préoccupe* ].
11. Dans la Bible, trouvez les versets suivants et identifiez le mot qui se rapproche le plus de l'idée de se préoccuper de quelque chose.

Colossiens 3.1,2 *Si donc vous êtes ressuscités avec Christ, \_\_\_\_\_ les choses d'en haut, où Christ est assis à la droite de Dieu. \_\_\_\_\_ - vous aux choses d'en haut et non à celles qui sont sur la terre*

Hébreux 12.2 *...ayant les \_\_\_\_\_ sur Jésus, qui suscite la foi et la mène à la perfection; en échange de la joie qui lui était réservée, il a souffert la croix, méprisé l'ignominie, et s'est assis à la droite du trône de Dieu.*

Hébreux 3.1 *C'est pourquoi, frères saints, qui avez part à la vocation céleste, \_\_\_\_\_ l'apôtre et le souverain sacrificateur de la foi que nous professons, Jésus...*

2 Pierre 3.12 *\_\_\_\_\_ et hâtez l'avènement du jour de Dieu...*

12. Qu'est-ce qui devrait préoccuper nos pensées maintenant?
  - A. ce que nous avons à cause de Jésus
  - B. mieux connaître Jésus
  - C. apprendre à faire confiance à Jésus en toutes choses
  - D. nous-même et notre bien-être
13. Lesquelles des choses suivantes sont considérées comme ennemies – des choses qui nous détournent de Dieu?
  - A. notre nature humaine
  - B. le système du monde
  - C. le diable

14. Le désir inné de la nature humaine est de se préoccuper :

- A. de Dieu
- B. des autres
- C. de soi-même

15. L'obsession de \_\_\_\_\_, de ses besoins et de ses désirs, est toujours nuisible. Nous trouvons la vraie joie lorsque nous nous préoccuons de connaître \_\_\_\_\_ et de servir les \_\_\_\_\_.

autres                  soi-même                  Dieu

16. En combattant les adversaires de la foi (*la chair, le monde et le diable*), on développe de profondes \_\_\_\_\_ spirituelles.

17. Faites correspondre les choses qui peuvent nous aider à garder les yeux fixés sur Dieu.

- |  |  |
|--|--|
| <p>___ A. Dieu lui-même</p> <p>___ B. Par la foi</p> <p>___ C. La Bible</p> <p>___ D. La prière</p> <p>___ E. Parlez-en à d'autres</p> <p>___ F. La musique</p> <p>___ G. D'autres croyants</p> <p>___ H. Une espérance future</p> | <p>1. Nous sert d'encouragement.</p> <p>2. Les disciples ont <i>annoncé</i> la bonne nouvelle.</p> <p>3. Nous grandissons spirituellement en cultivant des liens d'amitié avec eux.</p> <p>4. Un jour, Jésus reviendra.</p> <p>5. Notre <i>marche</i> avec Dieu.</p> <p>6. Parler tout simplement à Dieu</p> <p>7. Nous habite en la personne du <i>Saint-Esprit</i>.</p> <p>8. Une source quotidienne de force.</p> |
|--|--|

**INFORMATION SUPPLÉMENTAIRE**

Trouvez et lisez les versets suivants :

- |              |                           |                  |
|--------------|---------------------------|------------------|
| TITE 2.11-14 | COLOSSIENS 2.13,15        | PSAUME 103.11,12 |
| JEAN 14.1-31 | 1 THESSALONICIENS 4.13-18 | HÉBREUX 12.1,2   |

## 2 UN MOMENT FAVORABLE

1. Qu'est-ce qui a causé la mort d'Hérode?
  - A. Il avait une maladie incurable.
  - B. Il n'a pas mis sa confiance en Dieu et ne lui a pas donné la gloire et la louange.
  - C. Il fut tué par un de ses gardes du corps qui était ivre.
2. Selon la Bible, Dieu, dans sa *grâce*, tolère le péché pour un temps, mais un jour, dans sa *justice*, il le jugera. Ce jugement peut arriver pendant la vie ici-bas ou être réservé pour après la mort.
  - Vrai
  - Faux
3. Après avoir écouté le message de Paul au sujet de Jésus, Félix a dit qu'il voulait attendre un moment plus favorable.
  - Vrai
  - Faux

### INFORMATION SUPPLÉMENTAIRE

Trouvez et lisez le verset suivant : 2 CORINTHIENS 6.2

**RÉPONSES  
AUX  
QUESTIONS**



## RÉPONSES DU CHAPITRE UN

### 1 AVANT PROPOS

*Aucune question*

### 2 METTRE LES CHOSES AU CLAIR

1. *Vrai* (page 6)
2. *Vrai* (page 7)
3. *A, B, C, D* (pages 7,8)
4. *B* (pages 7,8)
5. *A, B, D* (Il est impossible de faire une étude exhaustive de la Bible dans un livre de ce format.) (pages 7,8)

### 3 UN LIVRE SANS PAREIL

1. *C* (page 9)
2. *B* (page 9)
3. *C* (page 9)
4. *B* (page 10)
5. *A* (page 10)
6. *Faux*. Il est vrai que Dieu a guidé les prophètes de façon à ce que ce qui a été écrit était ce que Dieu voulait, mais ces hommes n'étaient pas libres d'ajouter leurs propres idées. (page 11)
7. *A* (page 12)
8. *Faux*. La concordance est un outil qui aide à naviguer dans la Bible. (page 13)
9. *B* (page 13)

## RÉPONSES DU CHAPITRE DEUX

### 1 AU COMMENCEMENT, DIEU ...

1. *Faux*. La Bible dit que Dieu n'avait ni commencement ni fin. Il est éternel. (page 15)
2. *l'éternité* (page 15)
3. *C* (page 18)
4. *Je Suis* (page 18)
5. *Vrai* (page 18)
6. *Faux*. Il n'y a aucun autre dieu. L'Éternel seul est le Roi de l'univers. (page 19)
7. *A, B, C* (page 18)
8. *un* (page 19)
9. *Esprit* (page 19)

### 2 LES ANGES, L'ARMÉE DES CIEUX ET LES ÉTOILES

1. *A, B, C, D* (page 20)
2. *A, B* (pages 20,21)
3. *Vrai* (page 21)
4. Celui qui a *fabriqué* l'aviron, en est aussi le *propriétaire*. (page 21)
5. *Faux*. Les anges ont été créés avec une volonté. (page 22)
6. *B* (page 22)
7. *Vrai* (page 22)
8. *A* (page 23)

## RÉPONSES DU CHAPITRE TROIS

### 1 LES CIEUX ET LA TERRE

1. *Vrai* (page 25)
2. *B* (page 28)
3. *rien* (page 25)
4. *Vrai* (page 25)
5. *Faux*. Dieu connaît toutes choses. (page 25)
6. *A. Omniscience*  
*B. Omnipotence*  
*C. Omniprésence* (page 26)
7. *Faux*. La Bible enseigne clairement que Dieu est supérieur à et *distinct* de sa création. (page 29)

### 2 C'ÉTAIT BON

1. *Faux*. Dieu a tout créé en six jours. (page 30)
2. *Vrai* (page 30)
3. *ordre* (page 32)
4. *Vrai* (page 33)
5. *espèce* (page 34)
6. *A, B, C* (page 34)
7. *juste, saint* (page 35)
8. *soucie* (page 36)

#### INFORMATION SUPPLÉMENTAIRE

- |                     |                      |                    |
|---------------------|----------------------|--------------------|
| <u>g</u> Jour un    | <u>f</u> Jour quatre | <u>d</u> Jour six  |
| <u>e</u> Jour deux  | <u>b</u> Jour cinq   | <u>c</u> Jour sept |
| <u>a</u> Jour trois |                      |                    |

### 3 L'HOMME ET LA FEMME

1. *A, C, D* (pages 37,38)
2. *A* (page 38)
3. *B* (page 39)
4. *B* (page 39)
5. *Faux*. Puisque Dieu est le Créateur-propriétaire d'Adam et Ève, il ne les a pas consultés. Il savait ce qui était bon pour eux. (page 40)
6. *propriétaire* (page 40)
7. *B* (page 41)
8. *choisir* (page 41)
9. *C* (page 41)
10. *Vrai* (page 42)
11. *A* (page 43)
12. *Vrai* (page 42)

#### INFORMATION SUPPLÉMENTAIRE

GENÈSE 1.27

## RÉPONSES DU CHAPITRE QUATRE

### 1 JE...

1. *B* (page 49)
2. *Je, J', Je, Je, Je* (page 50)
3. *orgueil* (page 50)
4. *péché* (page 51)
5. *péché* (page 51)
6. *Vrai* (page 52)
7. *B* (page 52)
8. *A: b, c    B: a, d* (page 52)
9. *enfer; étang de feu* (page 52)

### 2 DIEU A-T-IL RÉELLEMENT DIT?

1. *A* (page 53)
2. *B* (page 54)
3. *A* (page 56)
4. *savoir mieux, savoir mieux* (page 57)
5. *Faux.* Dieu considère toute désobéissance comme péché.  
(page 57)
6. *Vrai* (page 57)
7. *culpabilité* (page 58)
8. *choix; péché* (page 59)
9. *Faux.* Dieu est saint et ne peut tolérer le péché en sa présence.  
La désobéissance d'Adam et Ève a causé une rupture dans  
la relation entre Dieu et l'homme. (page 59)

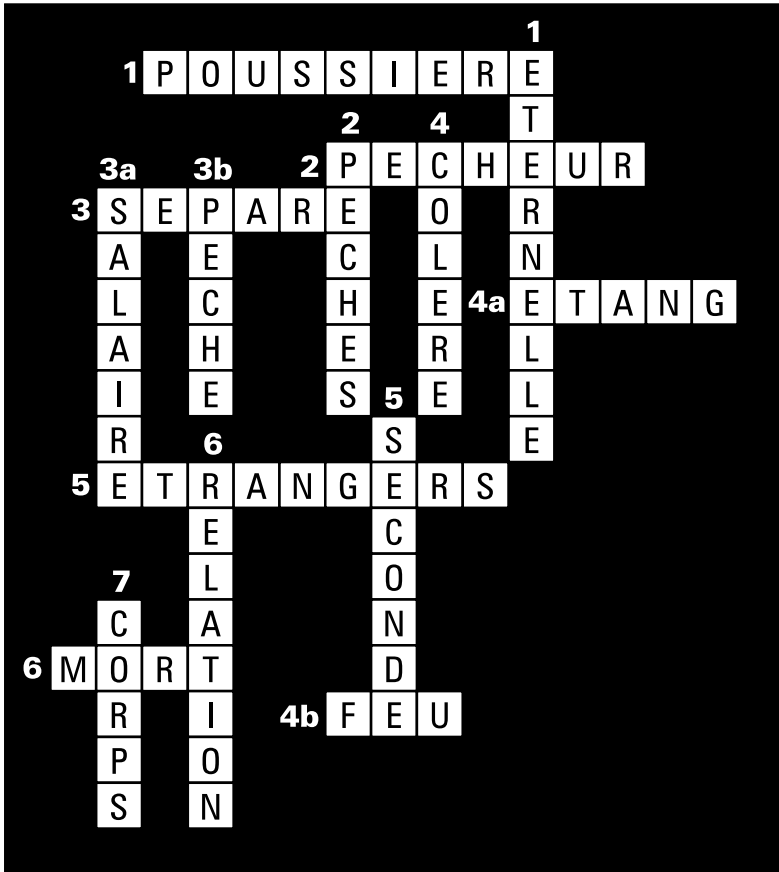
### 3 OÙ ÊTES-VOUS?

1. *Vrai* (page 61)
2. *question* (page 61)
3. *Vrai* (page 61)
4. *A, B* (page 61)
5. *B, D* (page 61)
6. *Faux.* Ils n'ont pas avoué qu'ils ont eu tort au sujet de leur  
péché. (page 62)
7. *B* (page 62)
8. *A, B* (page 63)
9. *A* (page 63)
10. *Vrai* (page 63)
11. *B* (page 64)
12. *mort* (page 64)

## 4 LA MORT

1. *Faux* (page 65)
2. A: 3 B: 1 C: 2 (pages 65-68, les sous-titres)
3. *Vrai* (page 68)

(Les réponses se trouvent aux pages 64-72)



## RÉPONSES DU CHAPITRE CINQ

### 1 PARADOXE

1. *lois* (page 75)
2. *certificat de débit* (page 75)
3. la loi du *péché* et de la *mort* (page 76)
4. *Vrai* (page 76)
5. *B* (page 76)
6. *pécheresse; justice* (page 76)
7. *Vrai* (page 77)
8. *soin; souci; mérite* (pages 77,78)
9. *tout* (page 78)
10. *A* (page 78)
11. *A* (page 79)

### 2 EXPIATION

1. *régler* (page 79)
2. *mort* (page 80)
3. *Faux.* Caïn et Abel ont hérité de la nature pécheresse d'Adam. (page 80)
4. *B* (page 81)
5. *C* (page 81)
6. *A* (page 81)
7. *couvrirait* (page 82)
8. *A, B, C* (page 82)
9. 1. *croyait*  
2. *directives* (page 84)
10. *sang* (page 83)
11. *Abel* (page 85)
12. *mort* (page 87)
13. *vie* (page 87)

### 3 NOÉ

1. *Libérateur promis* (page 89)
2. *Faux.* Seulement quelques-uns n'ont pas rejeté Dieu. (page 89)
3. *C* (page 91)
4. *C* (page 90)
5. *Vrai* (page 91)
6. *A, B, C* (page 92)
7. *mort* (page 92)
8. *porte* (page 92)
9. *Faux.* Dieu a fermé la porte. (page 94)
10. *Vrai* (page 95)
11. *Vrai* (page 95)
12. *B* (page 97)

## INFORMATION SUPPLÉMENTAIRE

## GENÈSE 7.5

**4 BABEL**

1. *Faux*. Dieu leur avait donné l'ordre de remplir la terre. (page 100)
2. *C* (page 101)
3. *Faux* (page 101)
4. *religion* (page 101)
5. *religion* (page 102)
6. *Vrai* (page 102)
7. *A, B, C* (pages 81,82)
8. *Vrai* (page 103)

**RÉPONSES DU CHAPITRE SIX****1 ABRAHAM**

1. *A, B, C* (page 107)
2. *B* (page 108)
3. *Vrai* (page 108)
4. Dieu a dit à Abram que, puisqu'il avait *mis sa confiance* en Dieu, la justice a été *créditée* au compte de sa *dette liée au péché*. (page 109)
5. *B* (page 109)
6. *Vrai* (page 110)

**2 LA FOI**

1. *confiance* (page 110)
2. *A* (page 110)
3. *Vrai* (page 111)
4. En rapport avec Dieu, ce n'est pas la *quantité* de foi qui compte, mais plutôt en *qui* nous plaçons cette foi. (page 111)
5. *Faux*. Parce qu'Abram avait confiance en Dieu, c'était tout à fait naturel pour lui de faire ce que Dieu lui demandait de faire. (page 111)

**3 ISAAC**

1. *B* (page 114)
2. *Vrai* (page 114)
3. *A* (page 115)
4. *Vrai* (page 116)
5. *C* (page 116)
6. *C* (page 117)
7. *A: 3 B: 1 C: 5 D: 4 E: 2* (page 117)
8. *Faux*. C'était l'idée de Dieu. (page 117)
9. *Vrai* (page 117)

## RÉPONSES DU CHAPITRE SEPT

### 1 ISRAËL ET JUDA

1. *A* (page 119)
2. *Libérateur* (page 119)
3. *Faux.* Jacob avait treize enfants – douze fils et une fille, mais de ses fils seulement descendent les douze tribus.  
(page 120)
4. *Vrai* (page 120)
5. *Vrai* (page 120)
6. *C* (page 120)

### 2 MOÏSE

1. *C* (page 120)
2. *Vrai* (page 122)
3. *B* (page 122)
4. *C* (page 122)
5. *Faux.* Ils ont cru comme Dieu l'avait promis. (page 123)

#### INFORMATION SUPPLÉMENTAIRE

HEBREUX 11.23

### 3 PHARAON ET LA PÂQUE

1. *A* (page 123)
2. *Faux.* Ils devaient plutôt servir d'exemple de la façon dont Dieu agit en rapport avec l'homme. (page 124)
3. *A et B* (page 124)
4. *Vrai* (page 125)
5. *Dieu* (page 128)
6. *Faux.* Dieu a donné des directives précises aux Israélites et s'attendait à ce qu'elles soient observées à la lettre.  
(page 126)
7. *Vrai* (page 128)
8. *Vrai* (page 129)
9. *A: 3 B: 1 C: 2* (page 129)



## RÉPONSES DU CHAPITRE HUIT

### 1 DU PAIN, DES CAILLES ET DE L'EAU

1. *Faux*. Ils ont murmuré. (page 131)
2. *A, B, D* (pages 132,133)
3. *B* (page 133)
4. *Faux* (page 133)
5. *Faux*. Il pourvoyait suffisamment à leurs besoins quotidiens. (pages 133,134)
6. *miséricordieux, bon; avoir confiance en; observer* (page 134)
7. *Vrai* (page 134)

### 2 DIX RÈGLES

1. *écoutez* (page 134)
2. *Faux*. Ils croyaient être en mesure de rencontrer les exigences de Dieu. (page 135)
3. *la pureté spirituelle* (page 136)
4. *C* (page 136)
5. *Vrai* (page 137)
6. *B* (page 137)
7. *Vrai* (page 138)
8. *honorer* (page 138)
9. *au meurtre* (page 139)
10. *A, B, C* (pages 139,140)
11. *mensonge* (page 140)
12. *Vrai* (page 141)
13. *Faux*. On peut *toujours* le considérer comme étant vrai. (page 140)
14. *Faux*. Les exigences de Dieu n'ont pas changé. (page 141)
15. *Vrai* (page 141)

### 3 LE TRIBUNAL

1. *C* (page 142)
2. *Vrai* (page 143)
3. *Faux*. Nous sommes incapables d'observer parfaitement la loi. (page 143)
4. *A, B* (page 144)
5. *péché* (page 145)
6. *B* (page 145)
7. *A* (page 146)
8. *C* (page 146)
9. *Vrai* (page 149)

## RÉPONSES DU CHAPITRE NEUF

### 1 LE TABERNACLE

1. *incapable* (page 151)
2. *Faux*. Ils devaient suivre les directives explicites de Dieu. (page 152)
3. *Vrai* (page 153)
4. *C* (page 153)
5. *A: P B: LTS C: P D: LS E: LS F: LTS G: LS* (pages 154,155)
6. *Vrai* (page 156)
7. *Vrai* (page 157)
8. *A, B, C, D, E* (pages 156,157)
9. *C* (page 158)
10. *les mains, la tête, son substitut* (page 158)
11. *A* (page 158)
12. *du sang* (page 159)

### 2 L'INCREDULITÉ

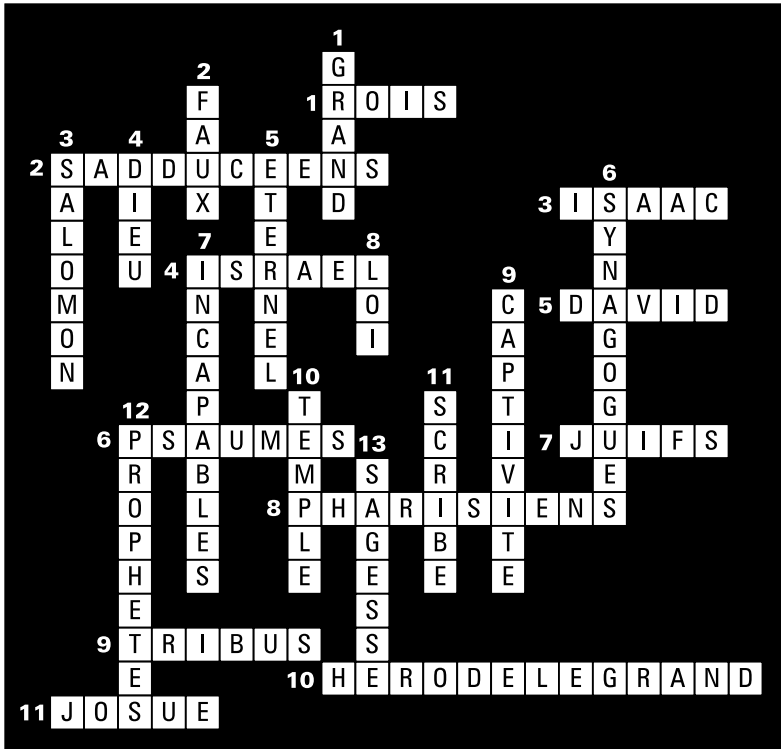
1. *la responsabilité* (page 160)
2. *Faux*. Ils se plaignaient. (page 161)
3. *Vrai*. (page 161)
4. *B* (page 161)
5. *mort* (page 163)
6. *repentir* (page 162)
7. *Vrai* (page 162)
8. *B* (page 163)
9. *Faux*. C'était une manière concrète pour les Israélites de montrer qu'ils faisaient confiance à Dieu. (page 163)

### 3 JUGES, ROIS ET PROHÈTES

- 2 esclavage  
3 repentance  
1 rébellion  
4 délivrance  
 (page 164)



Les réponses aux mots croisés se trouvent aux pages  
164-169



## RÉPONSES DU CHAPITRE DIX

### 1 ÉLISABETH, MARIE ET JEAN

1. Dieu      Jean      Les Israélites

Voici, j'enverrai mon messenger; il préparera le chemin devant moi. Et soudain entrera dans son temple le Seigneur que vous cherchez; et le messenger de l'alliance que vous désirez, voici, il vient, dit l'Éternel des armées.

*Malachie 3.1*

(page 174)

2. *Faux.* Marie et Joseph étaient descendants en ligne directe de David. (page 175)
3. *Vrai* (page 175)
4. *Vrai* (pages 175,176)
5. *Vrai* (page 176)

## 2 JÉSUS

1. *Jésus* (page 177)
2. A: 3 B: 1 C: 2 D: 4 (pages 177-181)
3. *B* (page 179)
4. *A* (page 180)
5. *C* (page 181)
6. *B* (page 182)
7. *Vrai* (pages 178, 183)
8. *A* (page 183)

## 3 PARMIS LES DOCTEURS DE LA LOI

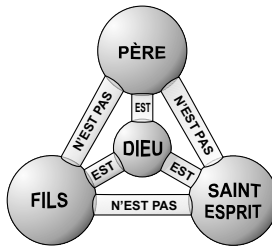
1. *un humain* (page 184)
2. *Vrai* (page 184)
3. *C* (page 186)
4. *Vrai* (page 179)

### POUR PLUS D'INFORMATION

Vous devriez avoir trouvé JEAN 1.14.

## 4 BAPTÊME

1. *l'identification* (page 188)
2. *Vrai* (page 188)
3. *Faux.* (page 188)
4. *B* (page 189)
5. *Agneau* (page 189)
6. *Faux.* Le baptême n'enlève pas le péché et ne nous rend pas acceptables aux yeux de Dieu. (page 190)
7. (page 194)



## RÉPONSES DU CHAPITRE ONZE

### 1 TENTÉ

1. *A* (page 197)
2. *Vrai* (page 197)
3. *Vrai* (page 197)
4. *B* (page 197)
5. *Faux*. Jésus a dit que la priorité de l'homme devrait être son bien-être spirituel. (page 197)
6. *Faux* (page 198)
7. *Vrai* (page 198)
8. *Faux*. Jésus était sans péché. (page 199)
9. *Faux*. Jésus, le Dieu créateur, est beaucoup plus puissant que Satan, un être créé. (page 199)
10. *faute* (page 199)

### 2 PUISSANCE ET RENOMMÉE

1. *Vrai* (page 200)
2. *Faux*. Jésus était Dieu, et ses actions démontraient son autorité. (page 201)
3. *A, B, C* (page 202)

### 3 NICODÈME

1. *A, B, C, D* (page 202)
2. *Faux*. Il faisait référence à une nouvelle naissance spirituelle. (page 203)
3. *éternelle* (page 203)
4. *C* (page 203)
5. *L'objet* de la foi est important. (page 203)
6. *Faux*. Jésus offre la vie éternelle à tous. (page 204)
7. *Vrai* (page 204)
8. *Jésus* (page 205)

### 4 LE REJET

1. *Vrai* (page 205)
2. *foi* (page 206)
3. *A, B, C* (pages 206,207)
4. *Vrai* (page 207)
5. *A,C* (page 208)
6. *Vrai* (page 209)
7. *B* (page 210)
8. *Faux*. Aucun des disciples n'était chef religieux. (page 210)

### 5 LE PAIN DE VIE

1. *Faux*. Jésus pouvait tout faire. (page 210)
2. *C* (page 211)
3. *roi* (page 211)
4. *Vrai* (page 212)
5. *croire* (page 212)
6. *vie* (page 212)

## RÉPONSES DU CHAPITRE DOUZE

### 1 UN VÊTEMENT SOUILLÉ

1. *Vrai* (page 215)
2. *A* (page 215)
3. *se repentent* (page 216)
4. *l'humilité* (page 216)
5. *A, C, D* (page 216)
6. *Faux.* La Bible enseigne clairement que les bonnes oeuvres ne peuvent pas nous rendre justes aux yeux de Dieu. (page 216)
7. *B* (page 217)
8. *Vrai* (page 218)

### 2 LE CHEMIN

1. *B* (page 219)
2. *Vrai* (page 219)
3. *berger* (page 219)
4. *B* (page 220)
5. *Jésus* (page 220)
6. *chemin, vérité, vie* (page 220)

### 3 LAZARE

1. *Vrai* (page 221)
2. *A* (page 221)
3. *Vrai* (page 222)
4. *A: 3 B: 2 C: 5 D: 1 E: 4* (page 223)
5. *Vrai* (page 222)
6. *A* (page 223)
7. *Faux.* Quelques-uns ont cru, mais plusieurs ont commencé à conspirer pour le mettre à mort. (page 223)
8. *Faux.* La Bible enseigne que l'homme ne meurt qu'une seule fois et qu'il ne revient pas vivre sur la terre. La Bible n'enseigne pas la réincarnation. (page 224)

#### INFORMATION SUPPLÉMENTAIRE

Vous devriez avoir trouvé JEAN 11.25

### 4 L'ENFER

1. *Faux.* Ils ont été jugés sur la base de leur confiance en Dieu. (page 225)
2. *au Ciel* (page 225)
3. *B* (page 225)
4. L'homme riche est allé en *enfer* parce qu'il ne tenait pas compte de Dieu et ne vivait que pour lui-même. Après la mort, il n'y a pas de *deuxième* chance pour se rendre au ciel. La *miséricorde* est offerte seulement dans cette vie lorsqu'on se *repent*. (page 225)
5. *Vrai* (page 226)

## 5 ACCUEIL ET TRAHISON

1. *Vrai* (page 227)
2. *B* (page 227)
3. *Vrai* (page 228)
4. *Faux.* Il le savait au moment où il a choisi Judas. (page 228)
5. *Faux.* Judas a exercé sa volonté et a choisi de trahir Jésus. (page 228)
6. *corps* (page 229)
7. *Vrai* (page 229)

## RÉPONSES DU CHAPITRE TREIZE

### 1 ARRESTATION

1. *Vrai* (page 231)
2. *Dieu* (page 232)
3. *Faux.* Quand Jésus a prononcé ces paroles, la foule a reculé et est tombée par terre. (page 232)
4. *Faux.* Il est vrai que Pierre a coupé l'oreille du serviteur, mais Jésus ne lui avait pas demandé de le protéger. (page 232)
5. *Vrai* (page 232)
6. *Vrai* (page 233)
7. *Faux.* (page 233)
8. *C* (page 234)

### 2 CRUCIFIXION

1. *B* (page 235)
2. *B* (pages 236,237)
3. *Vrai* (page 239)
4. *Vrai* (page 241)
5. *A: 1 B: 4 C: 2 D: 5 E: 3* (page 241)
6. *800 ans* (page 242)
7. *Faux.* Les soldats n'étaient aucunement conscients du fait qu'ils accomplissaient une prophétie. (page 243)
8. *Toutes les réponses sont bonnes.* (page 244)
9. *A, B, C* (pages 245,246)
10. *A, B, C* (pages 246,247)
11. *Faux.* Les os de Jésus n'ont pas été rompus. (page 247)
12. *la préparation* (pages 240,241)

### 3 ENSEVELISSEMENT ET RÉSURRECTION

1. *Vrai* (page 248)
2. *A, B, C* (page 249)
3. *B* (page 250)
4. *vivant* (page 250)
5. *a cru* (page 251)
6. *Satan* (page 253)
7. *Vrai* (page 254)

## RÉPONSES DU CHAPITRE QUATORZE

### 1 L'HOMME SUR LE CHEMIN D'EMMAÛS

1. *Toutes les réponses sont bonnes* (page 258)
2. *A, C* (page 257)

#### INFORMATION SUPPLÉMENTAIRE

Vous devriez avoir trouvé Luc 24.27.

### 2 MESSAGE SUR LE CHEMIN D'EMMAÛS

— D'ADAM JUSQU'À NOÉ —

1. *A: 6 B: 4 C: 5 D: 3 E: 2 F: 1* (pages 260,261)
2. *A: 2 B: 1 C: 3* (pages 260,261)
3. *une volonté* (page 260)
4. *Vrai* (page 262)
5. *A: 2 B: 5 C: 4 D: 3 E: 1* (pages 262-367)
6. *L'homme est condamné à mort à cause de son péché. Cependant, parce que Dieu aime l'homme, dans sa miséricorde, il a fait grâce à l'homme. Dieu lui a offert un moyen de délivrance.* (page 262)
7. *Vrai* (page 265)

### 3 MESSAGE SUR LE CHEMIN D'EMMAÛS

— D'ABRAHAM JUSQU'À LA LOI —

1. *A: 3 B: 2 C: 1* (pages 267,268)
2. *Vrai* (page 268)
3. *substitut* (page 268)
4. *A, B, C* (page 269)
5. *Vrai* (page 269)
6. *A: 2 B: 5 C: 4 D: 1 E: 3* (pages 270,271)
7. *Vrai* (page 271)
8. *Faux. Les dix commandements nous montrent que nous sommes des pécheurs incapables de nous approcher de Dieu.* (page 272)
9. *Vrai* (page 273)
10. *déclarés justes* (page 274)
11. *Vrai* (page 274)
12. *Toutes les réponses sont bonnes.* (page 274)

### 4 MESSAGE SUR LE CHEMIN D'EMMAÛS

— DU TABERNACLE JUSQU'AU SERPENT D'AIRAIN —

1. *Vrai* (page 277)
2. *Vrai* (page 279)
3. *Vrai* (page 278)
4. *A: 3 B: 4 C: 1 D: 2 E: 6 F: 5* (page 276)
5. *A: 1 B: 3 C: 2 D: 4* (pages 275-280)
6. *A: 4 B: 1 C: 2 D: 3* (pages 276,277,279)
7. *Vrai* (page 280)
8. *Ciel* (page 281)



## 5 MESSAGE SUR LE CHEMIN D'EMMAÛS

— DE JEAN-BAPTISTE JUSQU'À LA RÉURRECTION —

1. *mort* (page 284)
2. A: 3 B: 1 C: 4 D: 2 (pages 282,284-287)
3. C (page 283)
4. *péché; justice* (page 291)
5. *cadeau* (page 288)
6. *Vrai* (page 287)
7. *foi* (page 288)
8. A, C (page 291)

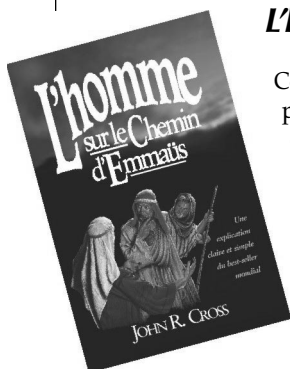
## RÉPONSES DU CHAPITRE QUINZE

### 1 QUE VOULEZ-VOUS QUE JE FASSE?

1. *Vrai* (page 293)
2. C (page 294)
3. *Faux*. Il a cru et est devenu un leader important parmi les croyants. (page 294)
4. C (page 295)
5. *Vrai* (pages 296,297)
6. *Vrai* (page 298)
7. A: 7 B: 5 C: 6 D: 2 E: 4 F: 3 G: 1 (pages 296,297)
8. *Faux*. Si nous mettons notre confiance en Dieu, son pardon est inconditionnel et complet. (page 299)
9. La relation entre le croyant et Dieu ressemble à celle qui existe entre un fils et son père. La *relation* demeure fixe, c'est-à-dire qu'ils seront toujours père et fils. Cependant, si le fils désobéit, la *communion* avec son père sera gâchée jusqu'au moment où il avouera sa faute et demandera pardon. (page 299)
10. *de ce qui le préoccupe* (page 300)
11. *cherchez, attachez; regards; considérez; Attendez*
12. A, B, C (pages 300,301)
13. A, B, C (pages 301-303)
14. C (page 302)
15. *soi-même, Dieu, autres* (page 301)
16. *racines* (page 303)
17. A: 7 B: 5 C: 8 D: 6 E: 2 F: 1 G: 3 H: 4 (pages 304-309)

### 2 UN MOMENT FAVORABLE

1. B (page 309)
2. *Vrai* (pages 309,310)
3. *Vrai* (page 310)



## *L'homme sur le chemin d'Emmaüs*

Ce livre est écrit en particulier pour ceux qui ne sont pas familiers avec le message de la Bible, bien que ceux qui l'aient déjà étudiée en retireront quelque chose. Ce livre est une narration expliquant la Bible d'une manière chronologique en partant des concepts élémentaires pour progresser vers les plus complexes. Le but est de rendre le message de la Bible clair et logique pour le lecteur.

ISBN:1-890082-05-8

Aussi disponible en d'autres langues.

### **POUR COMMANDER**

GOODSEED AUSTRALIA	1800 89 7333 info.au@goodseed.com
GOODSEED CANADA	800 442 7333 info.ca@goodseed.com
BONNESEMENCE CANADA Service en français	888 314 3623 info.qc@goodseed.com
GOODSEED UK	0800 073 6340 info.uk@goodseed.com
GOODSEED USA	888 654 7333 info.us@goodseed.com

### **BONNESEMENCE® CANADA**

CP 82091

Gatineau Québec J8T 8B6

CANADA

Bureau : 819 663 3350  
Télécopieur : 819 663 5654  
Courriel : info.qc@goodseed.com



[www.goodseed.com](http://www.goodseed.com)